



그래픽 카드

소프트웨어 가이드

K1729

초 판

2005년 7월

Copyright© 2005 ASUSTeK COMPUTER INC. All Rights Reserved.

설명서에 기술된 제품과 소프트웨어들은 보관을 위해 시스템에 저장되는 것 이외에 ASUSTek Computer Inc.(이하 ASUS)로부터 서면 동의 없이 임의의 양식이나 수단을 통해 다른 언어로의 번역, 저장매체 보관, 복사, 전달, 재구성 등을 할 수 없습니다.

다음과 같은 경우 ASUS는 제품보증 및 서비스를 제공하지 않습니다. (1) ASUS가 공식적으로 인증한 전문기사에 의해 제품의 수리 및 변경, 개조된 경우가 아닌 인증되지 않은 사람에 의해 변경, 개조된 제품 또는, (2) 제품의 시리얼번호가 손상되거나 없어진 경우.

ASUS는 이 설명서에 대해 그 어떠한 보증도 하지 않으며, 특정 목적을 위한 적합성 또는 제품의 매매 상황, 제품보증에 관한 함축적 의미 등을 포함한 여타의 보증을 하지 않습니다. 또한 ASUS는 간부, 직원, 그 밖의 고용인 및 대리인으로부터의 보증에 관련된, 간접적이거나 특별한 경우 혹은 우연히, 필연적으로 발생하는 손상(수익의 손실, 사업상의 손실, 이용 시 데이터의 손실, 사업상의 장애 또는 이와 비슷한 경우를 포함)에 대해서 그 어떠한 책임도 지지 않습니다.

본 설명서 안에 기입되어 있는 각종 정보 및 제품 사양은 제품 사용시 필요한 정보만을 제공하고 있으며, 별도의 언급이나 설명 없이 내용이 변경될 수 있습니다. 본 설명서 안에 기입되어 있는 제품 및 기타 소프트웨어에 대한 기입상의 오타나 부정확한 부분에 대해서 ASUS는 책임과 의무를 가지고 있지 않습니다.

본 설명서 안에 표시되거나 기재된 제품에 대한 정보, 회사의 명칭 및 회사의 고유마크와 상표권은 해당 회사들의 소유이며, 이는 해당 회사들의 권익을 해치려는 의도가 아닌 오직 증명 또는 설명을 위해 사용되었음을 명시합니다.

ASUS 와 ASUS 로고는 ASUSTeK COMPUTER Inc.의 등록 상표입니다.

Microsoft, Windows, Windows 98, windows 98SE, Windows ME, Windows 2000, Windows NT 그리고 Windows XP 는 Microsoft사의 등록 상표입니다 . Intel은 Intel사의 등록 상표입니다. NVIDIA는 NVIDIA사의 등록 상표입니다. SiS는 Silicon Integrated Systems 사의 등록 상표입니다. ATI는 ATI Technologies Inc.의 등록 상표입니다. ALi는 ALi사의 등록 상표입니다. VIA는 VIA Technologies Inc.의 등록 상표 입니다. 기타 다른 모든 회사와 제품 명칭은 관련된 회사 개개의 등록 상표이거나 고유 마크입니다

목차

알아두기	iv
안전 수칙	v
본 소프트웨어 가이드 정보	vi
1. ASUS GameFace Messenger	1
1.1 제품소개	1
1.2 시작하기	1
1.3 대화상대	7
1.4 도구	9
1.5 설정	11
2. ASUS Splendid	16
2.1 제품소개	16
2.2 ASUS Splendid 실행	16
3. ASUS OnScreenDisplay (OSD)	19
3.1 제품소개	19
3.2 ASUS OSD 사용	19
4. ASUS GameLiveShow	20
4.1 제품소개	20
4.2 시작하기	20
5. ASUS SmartDoctor	27
5.1 기능	27
5.2 ASUS SmartDoctor 실행	27
6. ASUS SmartDoctor	28
6.1 전압 상태	28
6.2 온도 상태	28
6.3 팬 속도 상태	29
6.4 엔진 및 메모리 클럭 설정	29
6.5 고급 설정 기능	30
7. ASUS VideoSecurity Online	35
7.1 ASUS VideoSecurity 실행	35
7.2 설정	36
7.3 비디오 자료	49
7.4 감시 지역 설정	50

알아두기

미연방통신위원회 성명서

장치는 FCC 규정 제 15조를 준수하며 작동 조건은 다음과 같습니다.

- 본 장치는 해로운 장애를 일으키지 않습니다.
- 본 장치는 불필요한 작동을 유발하는 장애를 포함하여 모든 장애를 수용해야 합니다.

본 기기는 FCC 규정 제 15조에 의거하여 테스트 되었으며, B등급 디지털 장치에 대한 제한 사항을 준수합니다. 이러한 제한 사항은 주거 지역에서 장치 설치 시에 유해한 간섭을 방지하기 위한 것입니다. 본 장치는 RF(Radio Frequency) 에너지를 생성, 사용하고 방출하므로, 지시 사항에 따라 장치를 설치하지 않을 경우 전파 간섭이 발생할 수 있습니다. 장치의 전원을 껐다 켜봄으로써, 라디오 또는 텔레비전 수신에 대한 유해한 간섭이 발생하는지의 여부를 확인할 수 있습니다. 간섭이 발생하는 경우, 다음과 같은 방법으로 전자파 장애를 교정하는 것이 좋습니다.

- 수신 안테나의 방향을 바꾸거나 위치를 바꾸어 주십시오.
- 기기와 수신기 사이의 거리를 조정해 주십시오.
- 기기를 수신기에 연결된 콘센트가 아닌 다른 콘센트에 연결하십시오.
- 판매 대리점이나 경험이 풍부한 기술자에게 도움을 요청하십시오.



FCC 방출 제한 규정을 준수하고 라디오/TV 수신 장애를 방지하기 위하여 FCC 방출 제한 규정을 준수한 차폐형 전원 코드를 사용하여 주십시오. 반드시 본사에서 공급하는 전원 코드를 사용하십시오. I/O 장치를 본 장비에 연결할 때는 반드시 차폐형 전선을 사용하여 주십시오. 본사 책임자의 승인을 받지 않고 장치를 변경하거나 개조할 경우, 사용자의 기기 작동 권한이 무효화될 수 있습니다.

캐나다 통신부 성명

이 디지털 장치는 캐나다 통신부의 전자파 장애 규정에서 정한 무선 잡음 방출에 대한 B등급 한도를 초과하지 않습니다.

이 B등급 디지털 장치는 캐나다 ICES-003의 규정을 따릅니다.

안전 수칙

전기 안전 관련

- 시스템에서 장치를 추가하거나 제거할 경우, 장치의 전원 케이블을 연결하기 전에 신호 케이블을 먼저 연결해 주십시오. 가능하다면 장치를 추가하기 전에 시스템의 모든 전원 케이블을 뽑아주십시오.
- 파워서플라이가 여러분의 지역에 알맞는 전압으로 설정되어 있는지 확인해 주십시오. 만약 전압을 확인 할 수 없다면, 여러분 지역의 전력회사에 문의해주시기 바랍니다.
- 만약 파워서플라이에 문제가 있다면, 직접 수리하지 마시고 보증된 서비스 기술자 또는 구입처에 연락해 주시기 바랍니다.

동작 안전 관련

- 마더보드에 장치들을 설치하기 전에 제품과 함께 제공되는 모든 설명서를 읽어주십시오.
- 제품을 사용하기 전에, 모든 케이블이 정확히 연결되었는지, 전원 케이블이 손상되지 않았는지를 점검해 주시기 바랍니다. 만약 여러분이 문제를 발견했다면 판매처에 즉시 연락해주시기 바랍니다.
- 합선을 방지하기 위해 클립, 나사, 스테플러 핀 등이 커넥터, 슬롯, 소켓, 회로기판 등에 있는지 점검해주시기 바랍니다.
- 먼지, 습기, 과열을 피하기 위해 제품이 습도가 높은 장소에 있지 않도록 해주십시오.
- 제품을 수평한 표면 위에 위치해주시기 바랍니다.
- 만약 제품의 기술적인 문제점이 발생했다면, 보증된 기술자 또는 구입처에 문의 해주시기 바랍니다.

Macrovision사의 제품 고지사항

본 제품은 미국 특허권과 지적재산권의 청구에 의해 보호되는 저작권 보호 기술이 적용되어 있으며, Macrovision사 및 기타 저작권 소유권자의 소유입니다. 본 저작권 보호 기술은 Macrovision사의 승인 없이는 사용될 수 없으며, Macrovision사의 별도의 승인이 없는 경우에 한해, 일반 가정이나 제한된 장소에서만 사용될 수 있습니다. 제품을 변형시키거나 분해하지 마십시오.

본 소프트웨어 가이드 정보

본 소프트웨어 가이드 내 표기 방식

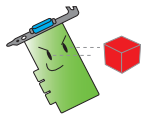
여러분의 특정 작업을 위한 이해를 돕기 위해, 본설명서에서는 다음과 같은 기호를 사용합니다.



경고: 작업을 진행 할 때 발생할 수 있는 신체상의 상해 방지를 위한 정보.



주의: 작업을 진행 할 때 발생할 수 있는 부품상의 손상 방지를 위한 정보.



중요: 작업을 완료하기 위해 반드시 지켜야하는 지시사항.



참고: 작업을 완료하는데 도움이 되는 추가적인 정보나 팁.

더 자세한 정보를 원하신다면...

제품이나 소프트웨어 업데이트에 관한 추가적인 정보를 원하시면 다음의 항목을 참조해 주십시오.

1. ASUS 웹사이트

ASUS 웹사이트는 전 세계 공용으로 ASUS 하드웨어와 소프트웨어 제품에 관한 업데이트 정보를 제공하고 있습니다. 설치 가이드 첫번째 장의 ASUS 연결정보에 ASUS 웹사이트 주소가 기재되어 있습니다.

2. 기타 문서

본 제품 패키지에는 구입처에서 추가로 제공하는 보증문서 같은 기타문서가 포함되어 있습니다. 이 문서는 기본 패키지의 내용물이 아니며 제공되지 않을 수도 있습니다.

1. ASUS GameFace Messenger

1.1 제품소개

ASUS GameFace Messenger는 다른 GameFace Messenger 사용자와 실시간으로 텍스트, 오디오, 비디오를 전송할 수 있는 기능을 제공합니다. 이 유틸리티는 point-to-point 방식의 화상 대화 기능과 동시에 같은 온라인 게임에 참가할 수 있는 기능을 제공합니다.


1.2 시작하기

1.2.1 ASUS GameFace Messenger 실행

ASUS GameFace Messenger 실행 방법

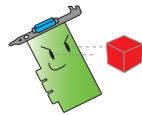
시작(Start)버튼을 클릭한 후, 윈도우 프로그램 메뉴에서 **GameFace Messenger**를 선택해 주십시오.

-또는-

바탕화면의 **GameFace Messenger** 아이콘  을 더블 클릭해 주십시오.

1.2.2 새 계정 등록

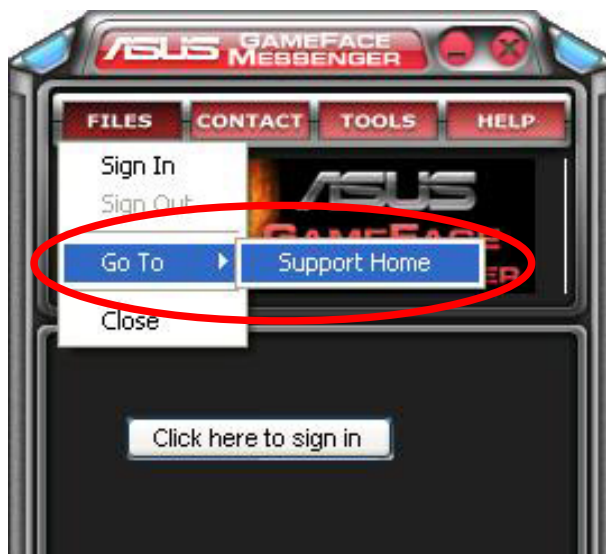
만약 GameFace 메신저 계정이 없다면, 다음의 절차를 따라 새 계정을 만들어 주십시오.



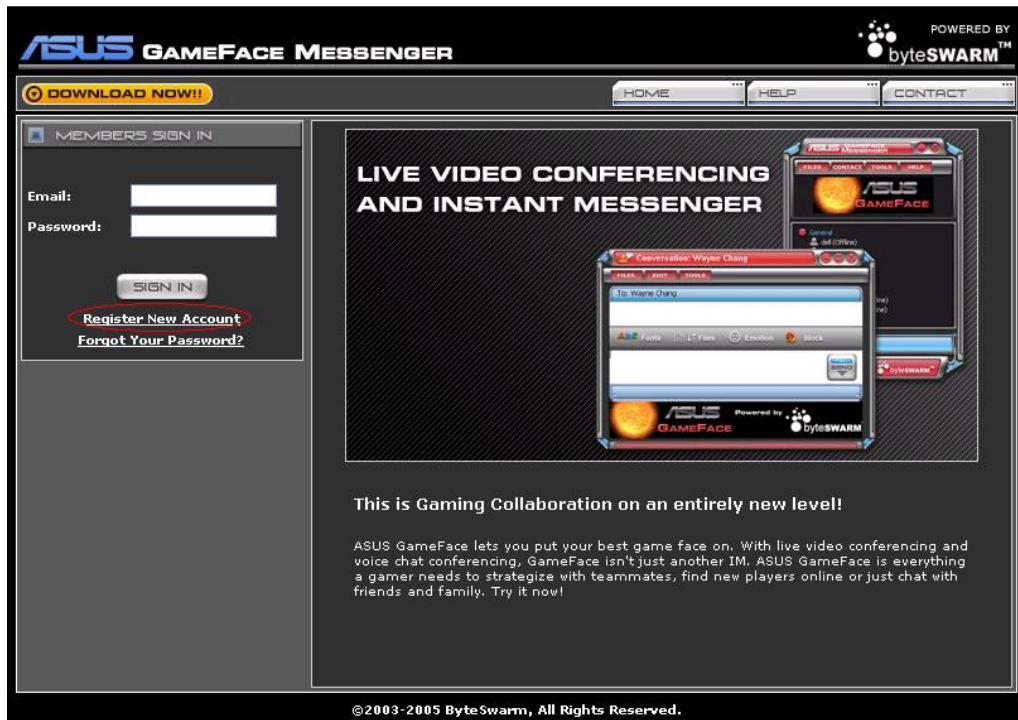
새 계정을 등록하기 전에 인터넷을 연결해 주십시오.

새 계정 등록 방법

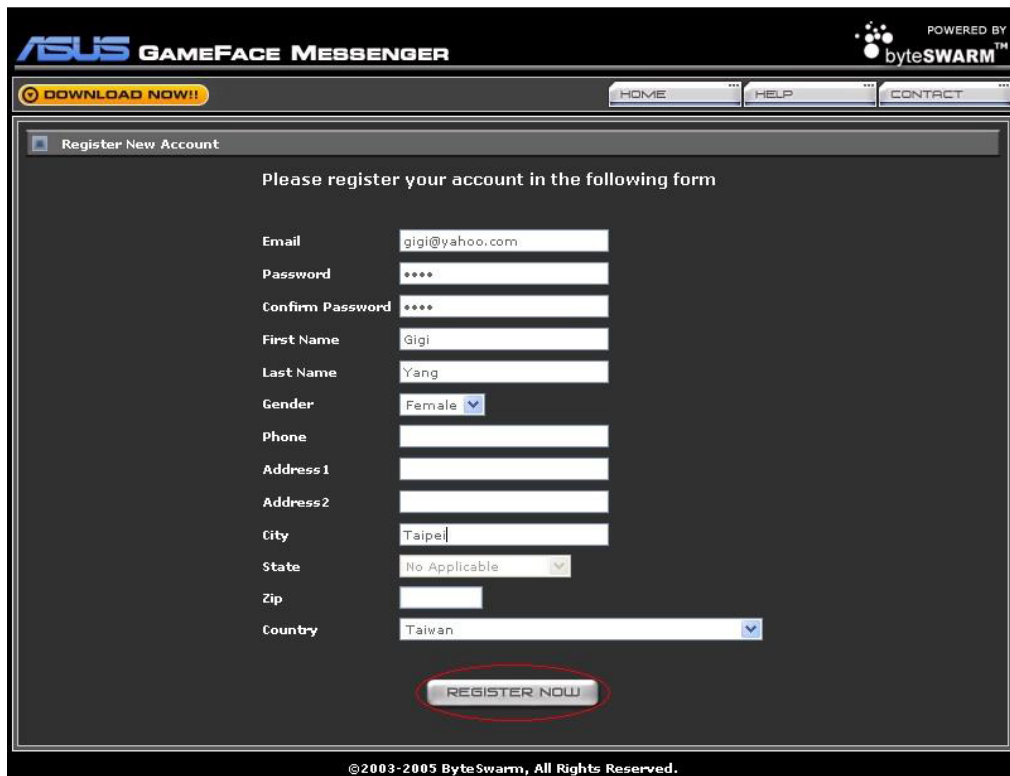
1. GameFace Messenger 메뉴에서 **파일(File)> GameFace Messenger 홈 페이지 가기(Go To Support Home)**를 클릭해 주십시오.



2. 다음의 웹 사이트에서 새 계정 등록(Register New Account)을 클릭해 주십시오.



3. 사용자의 개인 정보를 입력하고 지금 등록(Register Now)버튼을 클릭하면 완료됩니다.



4. 다음 화면 지시사항에 따라 항목을 채워넣어 등록 과정을 완료해 주십시오.

1.2.3 GameFace Messenger 로그인

GameFace Messenger 로그인 방법

1. 만약 인터넷이 연결된 후, 자동으로 GameFace Messenger에 로그인 되도록 설정하지 않았다면, **파일(Files) > 로그인(Sign In)**을 클릭해 주십시오.

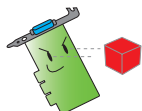
- 또는 -

메인 화면의 **로그인** 버튼을 클릭해 주십시오.

다음과 같은 창이 나타납니다.



2. 만약 로그인 정보가 사용자의 컴퓨터에 저장되어 있지 않다면, 다음의 항목에 **Email** 주소와 **비밀번호(Password)** 를 입력한 후, **확인(OK)** 버튼을 클릭해 주십시오.
3. 만약 로그인 정보를 사용자의 컴퓨터에 저장하려면, **내 ID & 비밀번호 저장 (Remember my ID & Password)** 항목의 체크박스를 클릭해 주십시오.
4. 만약 인터넷에 연결된 후, 자동으로 로그인 하려면, **자동으로 로그인(Sign me in Automaticall)** 항목의 체크박스를 클릭해 주십시오.



만약 다른 사람들과 컴퓨터를 같이 사용하신다면, 3, 4번째 스텝은 수행하지 않는 것이 좋습니다.

1.2.4 GameFace Messenger 로그아웃

GameFace Messenger 로그아웃 방법

GameFace Messenger 메뉴의 파일(Files) > 로그아웃(Sign Out)을 클릭해 주십시오.

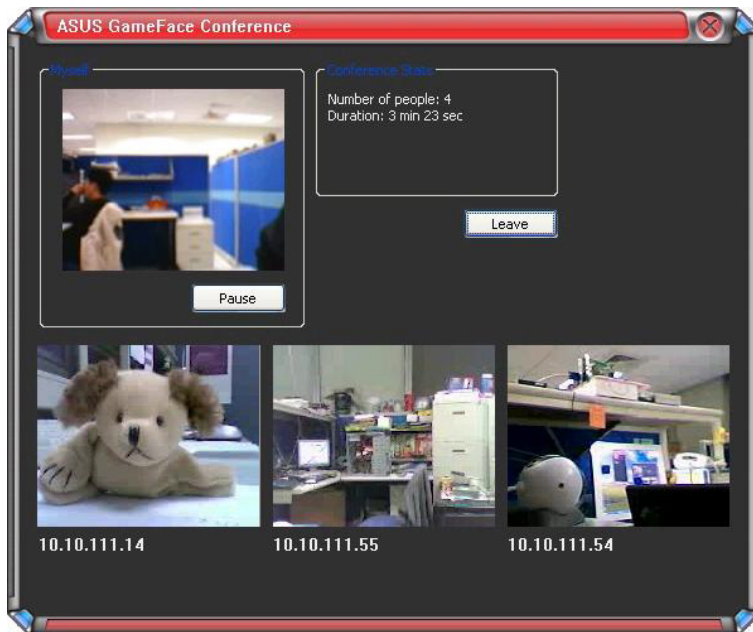
1.2.5 GameFace Messenger 대화상대 초대

GameFace Messenger 대화상대 초대 방법

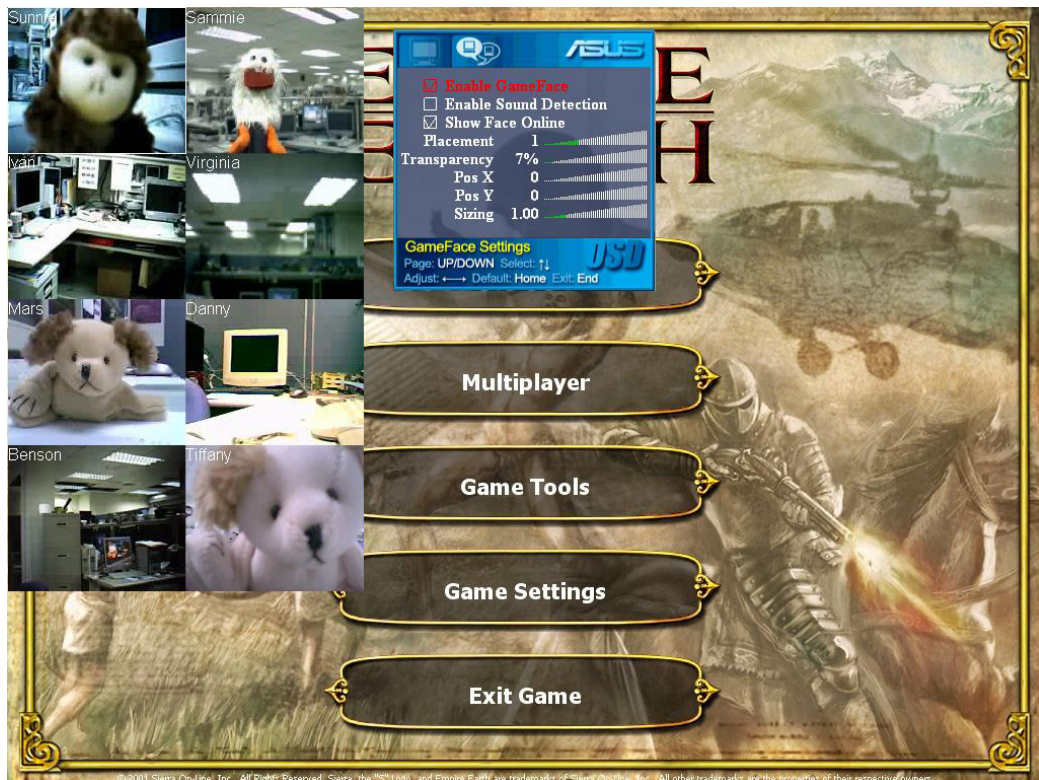
1. 온라인 상태의 사용자에게 마우스 오른쪽 버튼을 클릭해 주십시오.
2. 팝업 메뉴가 나타나면 대화 초대하기(Invite GameFace Conference)를 클릭해 주십시오.



3. ASUS GameFace Messenger는 최대 8명까지 동시에 대화를 나눌 수 있습니다. 다음은 4방향 대화를 캡처한 화면입니다.



4. OSD(OnScreen Display) 핫키 버튼을 누르면 OSD 메뉴가 나타납니다. GameFace 사용(Enable GameFace) 박스를 클릭하면 게임을 하는 동안에 GameFace Messenger가 나타납니다.



1.2.6 대화 명 변경

대화 명 변경 방법

GameFace Messenger 메뉴의 도구(Tools) > 대화 명 변경(Change Display Name)을 클릭한 후, 다음 화면의 지시사항을 따라주십시오.

1.2.7 상태 변경

상태 변경 방법:

GameFace Messenger 메뉴의 도구(Tools) > 내 상태 변경(Change My Status)을 클릭한 후, 다음의 목록에서 선택해 주십시오.



1.3 대화 상대

1.3.1 대화 상대 추가

대화 상대 추가 방법

GameFace Messenger 메뉴의 대화 상대(Contact) > 대화 상대 추가(Add a Contact)를 클릭한 후, 다음 화면의 지시사항을 따라 주십시오.



1.3.2 대화 상대 삭제

대화 상대 삭제 방법

GameFace Messenger 메뉴의 대화 상대(Contact) > 대화 상대 삭제>Delete a Contact)를 클릭한 후, 다음 화면의 지시사항을 따라 주십시오.

1.3.3 대화 상대 보기 상태 변경

대화 상대 보기 상태 변경 방법

GameFace Messenger 메뉴의 대화 상대(Contact) > 대화 상대 보기(View Contact)를 클릭한 후, 디스플레이 명 보기(By Display Name) 또는 Email (By Email) 중 하나로 대화 상대 보기 상태를 변경해 주십시오.



1.3.4 대화 상대 정렬

대화 상대 정렬 방법

GameFace Messenger 메뉴의 대화 상대(Contact) > 대화상대 정렬(Sort Contact by) 을 클릭한 후, 그룹(Group) 또는 온라인/오프라인 상태(Online / Offline) 중 하나로 대화 상대를 정렬해 주십시오.



1.3.5 그룹 생성

그룹 기능을 이용해 사용자의 대화 상대를 그룹별로 정리할 수 있습니다. 그룹 생성 방법은 다음과 같습니다.

GameFace Messenger 메뉴의 대화 상대(Contact) > 새 그룹 만들기(Create a New Group)를 클릭해 주십시오. 다음 화면의 지시사항을 따라 주십시오.

1.3.6 그룹 삭제

그룹 삭제 방법

GameFace Messenger 메뉴의 대화 상대(Contact) > 그룹 삭제(Delete a New Group)를 클릭해 주십시오. 다음 화면의 지시사항을 따라 주십시오.

1.4 도구

1.4.1 대화 하기

대화 하기 방법

목록의 대화하려는 온라인 사용자를 클릭을 하면 다음과 같은 창이 나타납니다. 하단부에 위치한 입력창에 내용을 입력한 후, 보내기(Send)를 클릭해 주십시오.



1.4.2 파일 전송

파일 전송 방법

1. 파일을 보내려는 온라인 상태의 사용자를 더블 클릭해 주십시오.
2. 도구(Tools) > 파일(Files) / 파일/사진 전송(Send a File / Photo)을 클릭한 후, 다음 화면의 지시사항에 따라 파일/사진을 전송해 주십시오.

1.4.3 Email 전송

Email 전송 방법

1. Email을 보내려는 온라인 상태의 사용자를 더블 클릭해 주십시오.
2. 도구(Tools) > Email 전송(Send Email)을 클릭한 후, 다음 화면의 지시사항에 따라 Email을 전송해 주십시오.

1.4.4 저장된 대화 내용 확인

저장된 대화 내용 확인 방법

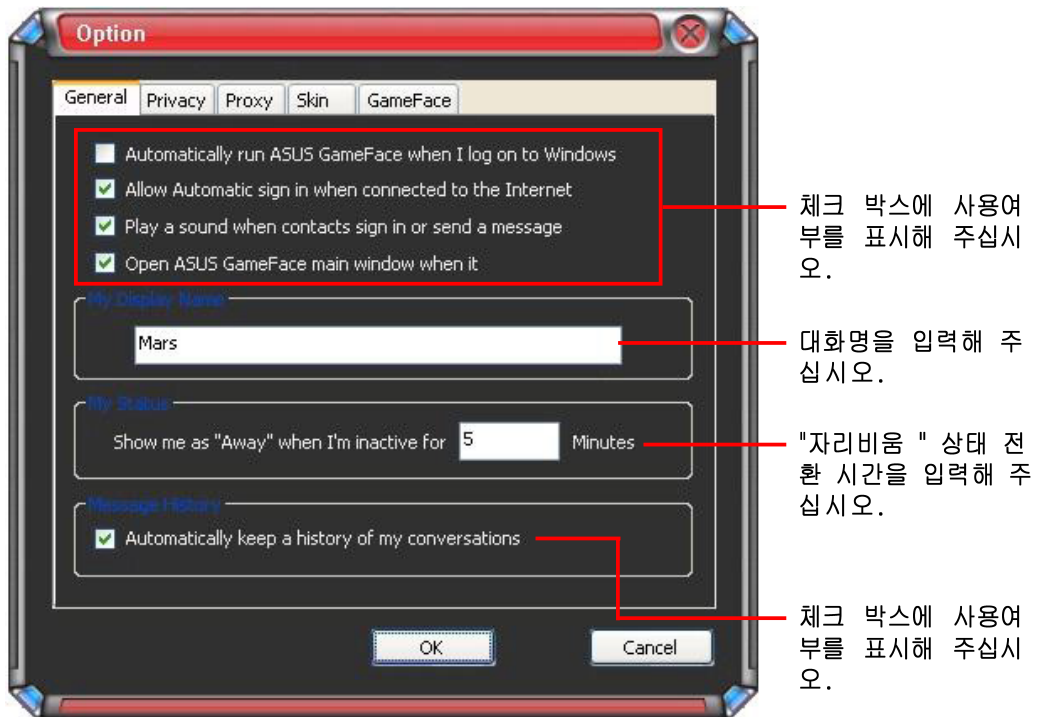
1. 온라인 상태의 사용자를 더블 클릭해 주십시오.
2. 도구(Tools) > 저장된 대화 내용 확인(View Message History)를 클릭한 후, 다음 화면의 지시사항에 따라 저장된 대화 내용을 확인해 주십시오.

1.5 설정

1.5.1 일반 설정

일반 설정 방법

1. GameFace Messenger 메뉴의 도구(Tools) > 옵션(Option) > 일반 설정 (General Setting)을 클릭하면, 다음과 같은 창이 나타납니다.



2. 설정을 적용하려면 확인(Ok) 버튼을 클릭해 주시고, 메인 메뉴로 돌아가려면 취소(Cancel) 버튼을 클릭해 주십시오.

1.5.2 보안 설정

보안 설정 방법

GameFace Messenger 메뉴의 도구(Tools) > 옵션(Option) > 보안 설정(Privacy Setting)을 클릭하면, 다음과 같은 창이 나타납니다.

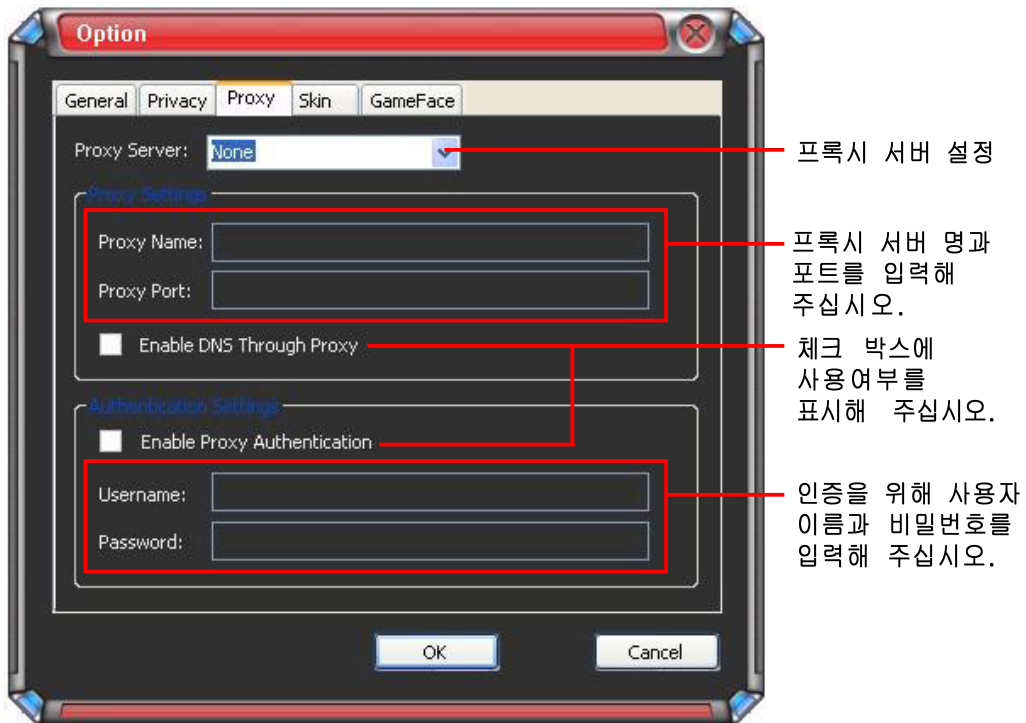


2. 설정을 적용하려면 **확인(Ok)** 버튼을 클릭해 주시고, 메인 메뉴로 돌아가려면 **취소(Cancel)** 버튼을 클릭해 주십시오.

1.5.3 프록시 설정

프록시 설정 방법

GameFace Messenger 메뉴의 도구(Tools) > 옵션(Option) > 프록시 설정(Proxy Setting)을 클릭하면, 다음과 같은 창이 나타납니다.

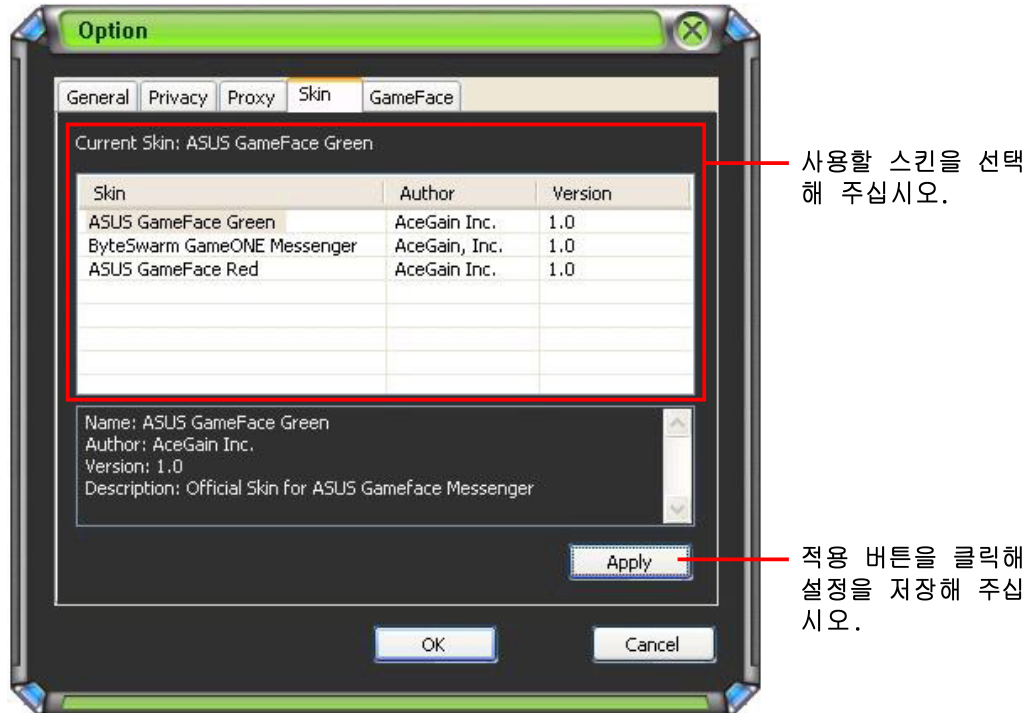


2. 설정을 적용하려면 확인(OK) 버튼을 클릭해 주시고, 메인 메뉴로 돌아가려면 취소(Cancel) 버튼을 클릭해 주십시오.

1.5.4 스킨 설정

스킨 설정 방법

GameFace Messenger 메뉴의 도구(Tools) > 옵션(Option) > 스킨 설정(Skin Setting)을 클릭하면, 다음과 같은 창이 나타납니다.

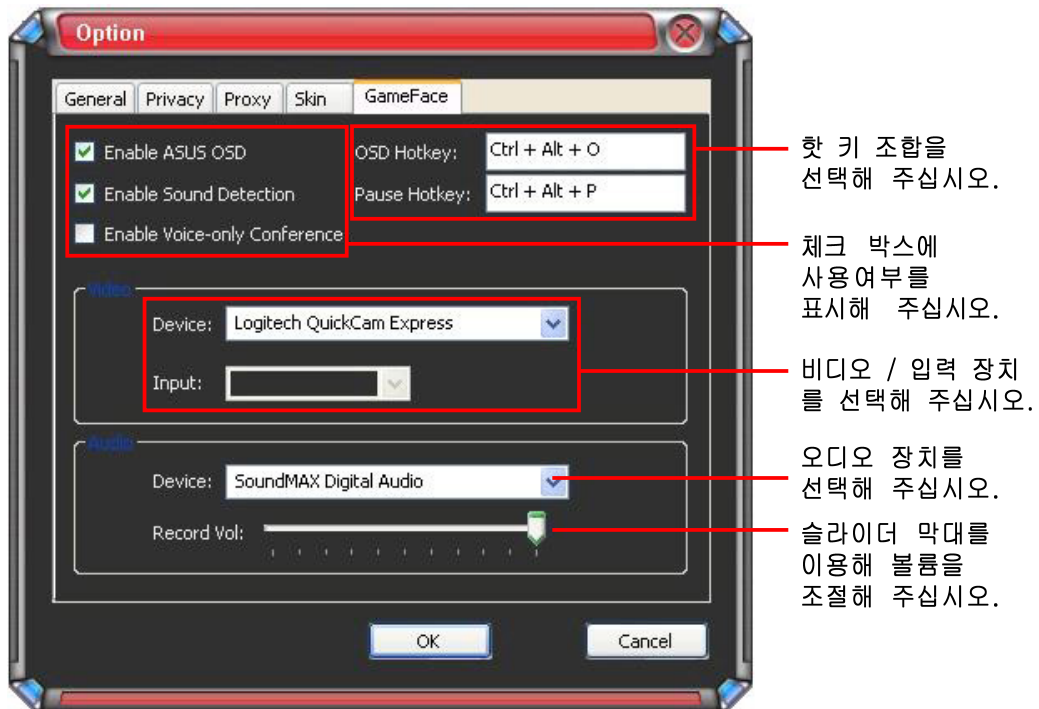


2. 설정을 적용하려면 **확인(Ok)** 버튼을 클릭해 주시고, 메인 메뉴로 돌아가려면 **취소(Cancle)** 버튼을 클릭해 주십시오.

1.5.5 GameFace 설정

GameFace 설정 방법

GameFace Messenger 메뉴의 도구(Tools) > 옵션(Option) > GameFace 설정(GameFace Setting)을 클릭하면, 다음과 같은 창이 나타납니다.



2. 설정을 적용하려면 확인(OK) 버튼을 클릭해 주시고, 메인 메뉴로 돌아가려면 취소(Cancel) 버튼을 클릭해 주십시오.

2. ASUS Splendid

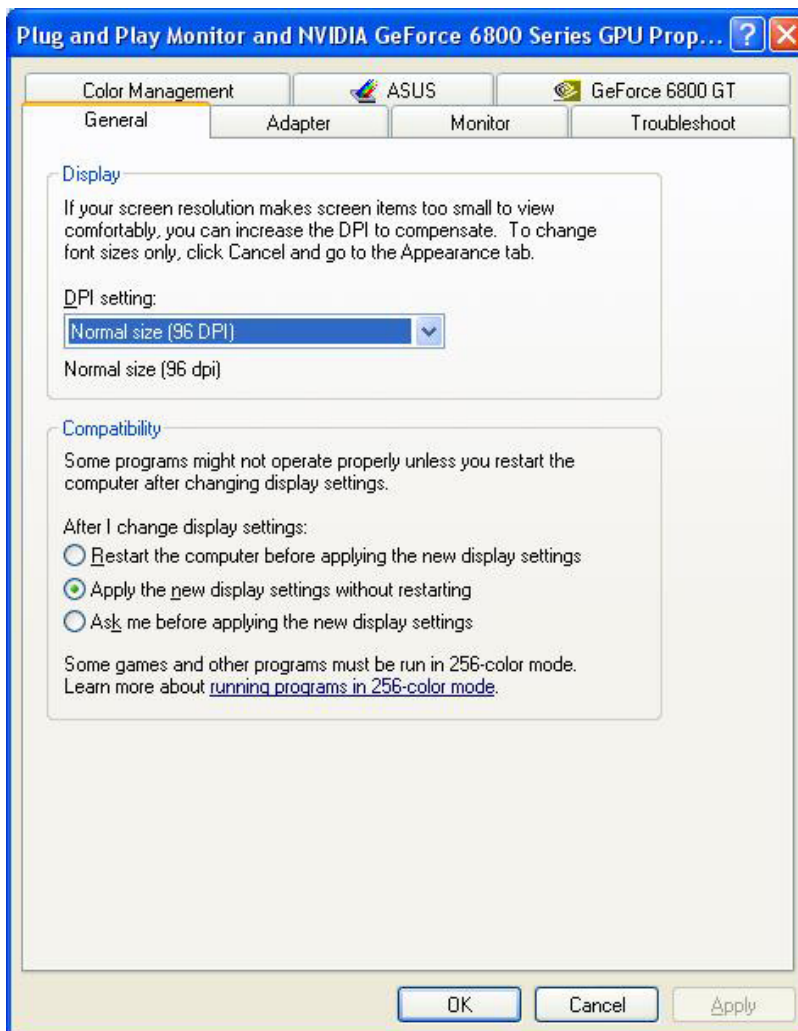
2.1 제품소개

ASUS Splendid Video Enhancement 기술은 시스템의 디스플레이 품질을 탁월하게 향상시켜 줍니다. 콘트라스트, 밝기, 디스플레이 향상성을 조절해 주는 기능을 사용해 보십시오.

2.2 ASUS Splendid 실행

ASUS Splendid 실행 방법

1. 시작(Start) 버튼을 클릭한 후, 제어판(Control Panel)에서 디스플레이(Display) 항목을 열어 주십시오. 디스플레이 등록 정보 창에서 설정(Settings) 탭을 선택한 후, 고급(Advanced) 버튼을 클릭하면, 다음과 같은 창이 나타납니다.



2. ASUS 탭을 선택한 후, ASUS Splendid를 클릭하면 다음과 같이 나타납니다.

도움말을 보려면 클릭해 주십시오.

ASUS Splendid 사용 여부를 선택해 주십시오.

다이내믹 콘트라스트 비를 조절해 주십시오.

지역을 설정해 주십시오.

모드를 선택해 주십시오. (자세한 정보는 아래의 표에 나와 있습니다.)

미리보기 화면

Splendid 모드 표

모드	상태
Enriched	홈 엔터테인먼트 시스템에 권장
Vivid Colors	향상된 채도와 콘트라스트 비로 더욱 화사한 컬러 제공
Theater	더욱 부드러워진 콘트라스트 비로 영화관과 같은 효과
Crystal Clear	뛰어난 밝기 효과로 세세한 곳까지 색채 표현

3. 확인(Ok) 버튼을 클릭해 효과를 저장해 주십시오.

3. ASUS OnScreenDisplay (OSD)

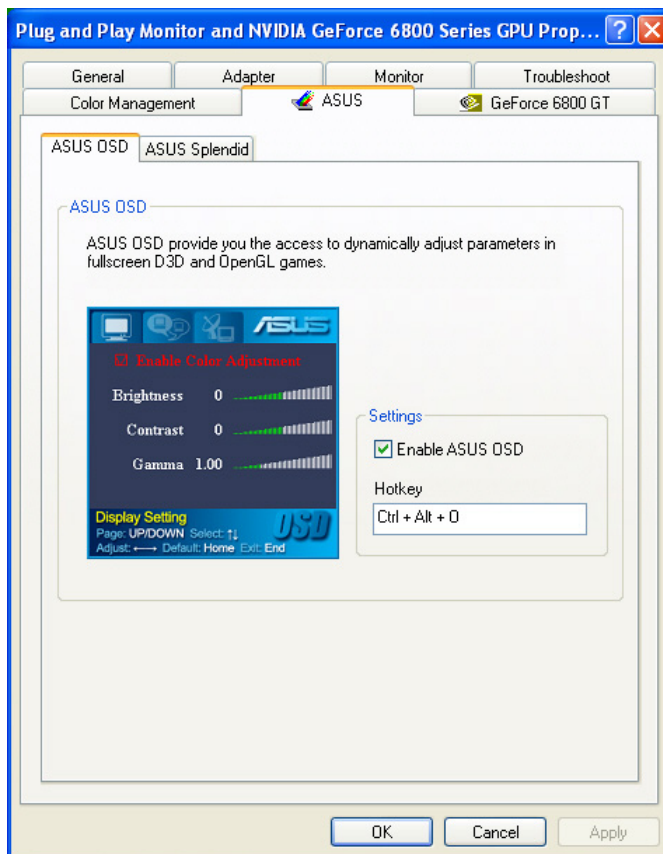
3.1 제품소개

ASUS OnScreenDisplay는 3D 또는 OpenGL 게임을 풀 스크린으로 실행 중에도 자유자재로 디스플레이 옵션을 조절 할 수 있는 기능입니다.

3.2 ASUS OSD 사용

ASUS OSD 실행 방법

1. 시작(Start) 버튼을 클릭한 후, 제어판(Control Panel)에서 디스플레이(Display) 항목을 열어 주십시오. 디스플레이 등록 정보 창에서 설정(Settings) 탭을 선택한 후, 고급(Advanced) 버튼을 클릭하면, 다음과 같은 창이 나타납니다.
2. ASUS 탭을 선택한 후, ASUS OSD를 클릭하면 다음과 같이 나타납니다.



3. ASUS OSD 사용 란의 체크박스를 클릭해 주십시오.
4. 핫 키 텍스트 박스를 클릭한 후, 원하시는 키 조합을 선택해 주십시오. Ctrl & Alt 키들은 기본키 값입니다.
5. 확인(Ok) 또는 적용(Apply) 버튼을 눌러 설정을 적용하고, 만약 설정을 저장하지 않고 나가려면 취소(Cancel) 버튼을 클릭해 주십시오.

4. ASUS GameLiveShow


4.1 제품소개

ASUS GameLive Show는 풀 스크린으로 게임을 즐기는 동안 실시간으로 게임 환경을 공유할 수 있는 기능입니다. 사용자는 인터넷 익스플로러 브라우저를 이용해 원격으로 GameLive Show 방송 상황을 확인할 수 있습니다. 또한 GameReplay 기능을 이용하여 게임을 저장하고 리플레이를 감상할 수 있습니다.

4.2 시작하기

4.2.1 ASUS GameLiveShow & GameReplay 실행

ASUS GameLiveShow 실행

바탕화면에 있는 GameLiveShow 아이콘  을 클릭해 주십시오.

4.2.2 GameLiveShow 설치

GameLiveShow 설치 메뉴에서 해상도 프레임 비율, 연결, 이더넷 포트와 인증을 위한 사용자 이름/비밀번호를 설정할 수 있습니다. **GAMELIVESHOW SETUP** 아이콘을 클릭하면 다음과 같은 항목이 나타납니다.



The screenshot shows the 'GAMELIVESHOW SETUP' window with the following settings and annotations:

- Resolution:** 320 x 240
- Frame Rate:** 10 fps
- Max Connection:** 5 clients
- Port:** 80
- Authentication:** Name: jojo, Password: [masked], enable authentication, Allow viewers to see my ASUS graphics card information
- Buttons:** start broadcasting

Annotations on the left side of the window:

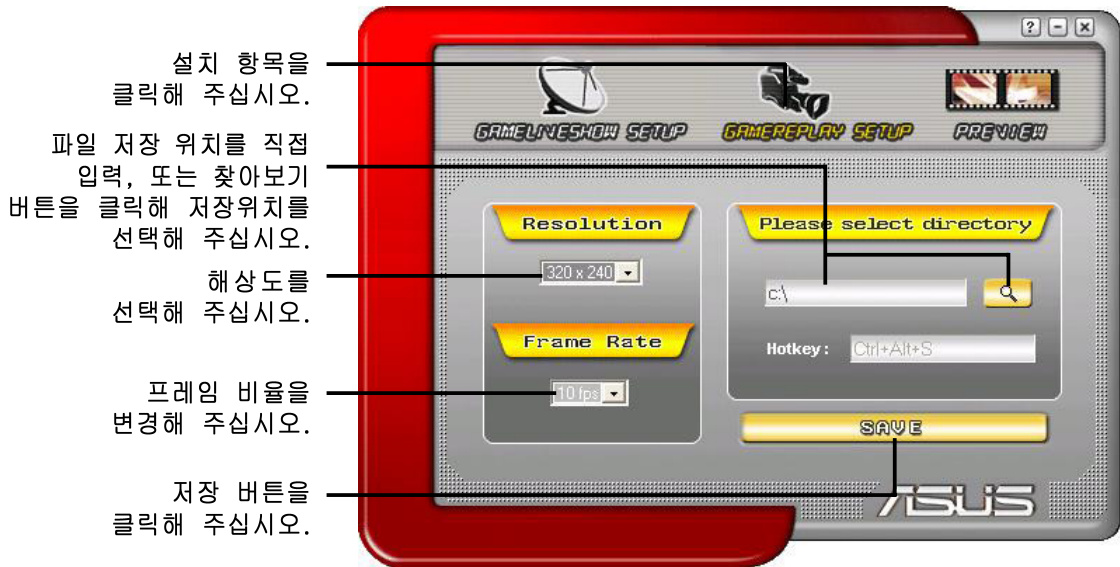
- 설치 항목을 클릭해 주십시오.
- 사용자 이름과 비밀번호를 입력해 주십시오.
- 해상도를 선택해 주십시오.
- 프레임 비율을 변경해 주십시오.
- 최대 이용 사용자 수를 설정해 주십시오.
- 이더넷 포트 숫자를 입력해 주십시오.
- 인증 방식 사용 여부를 선택해 주십시오.
- 그래픽 카드 정보 미리 보기 가능 사용자 허용 / 차단 설정해 주십시오.

Annotation on the right side of the window:

- 방송 시작/멈춤을 선택해 주십시오.

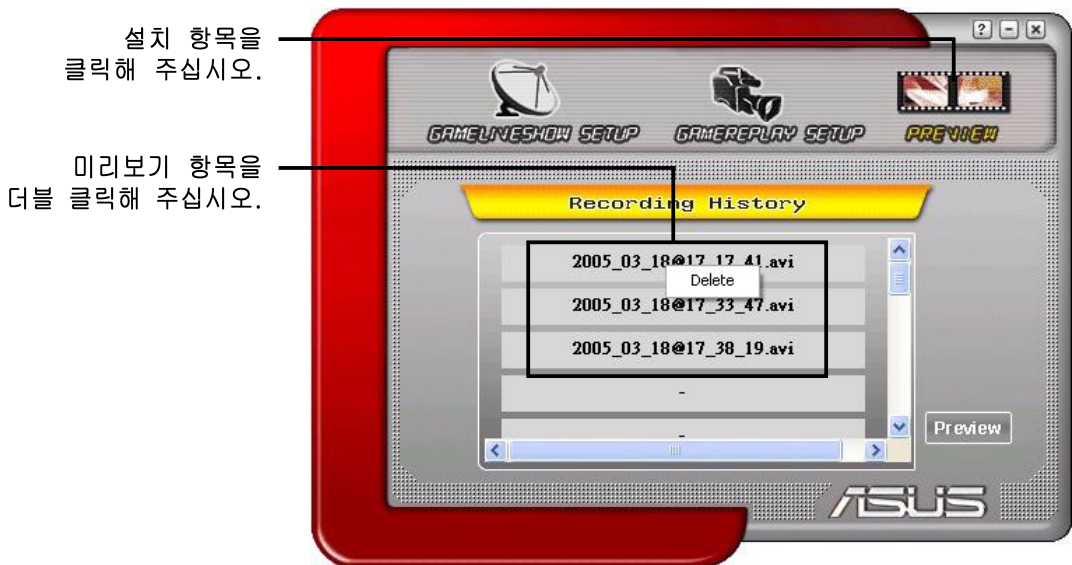
4.2.3 GameReplay 설치

GameReplay 설치 메뉴에서 해상도 프레임 비율, 연결, 이더넷 포트와 인증을 위한 사용자 이름/비밀번호를 설정할 수 있습니다. GAMERepaly SETUP 아이콘을 클릭하면 다음과 같은 항목이 나타납니다.



4.2.4 미리보기

미리보기 메뉴의 GameReplay 기능을 이용하여 저장한 게임을 시청할 수 있습니다. 다음 항목에서 미리보기 아이콘을 클릭해 주십시오.



4.2.5 GameReplay에서 OSD 사용

GameReplay에서 OSD 사용 방법

1. 풀 스크린 모드에서 OSD 핫키를 이용하여 OSD를 실행 시켜 주십시오.
2. GameLiveShow 설정(GameLiveShow Settings)을 선택한 후, GameReplay 사용(Enable GameReplay)을 선택해 주십시오.



3. GameReplay 핫키(Ctrl+Alt+S)를 눌러 게임을 저장할 시작하거나 멈출 수 있습니다. 게임이 저장될 때 화면의 좌측 하단부분에 빨간색의 깜박거리는 점이 나타납니다.

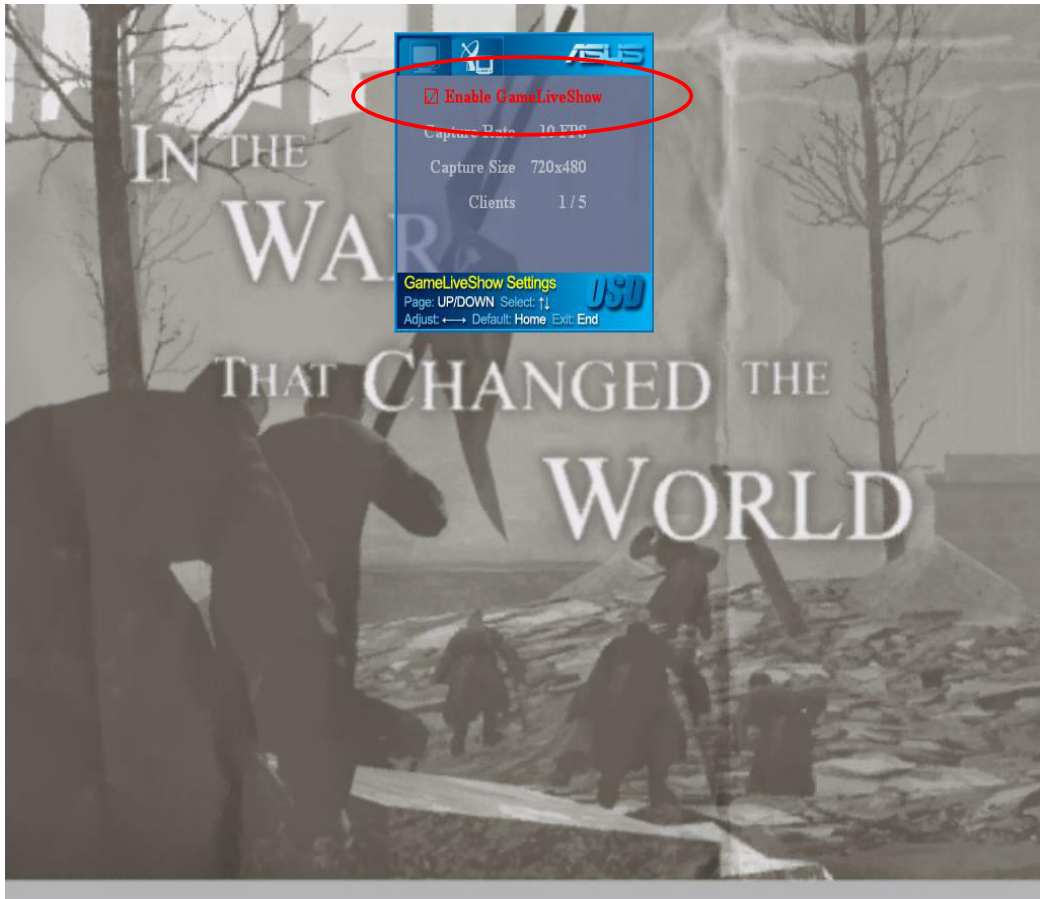


4.2.6 GameLiveShow에서 OSD 사용

다른 사용자들이 방송 미리보기를 사용하기 전에 GameLiveShow에서 OnScreen Display를 실행시킬 수 있습니다.

GameLiveShow에서 OSD 사용 방법

1. 풀 스크린 모드에서 OSD 핫키를 이용하여 OSD를 실행 시켜 주십시오.
2. GameLiveShow 설정(GameLiveShow Settings)을 선택한 후, GameLiveShow 사용(Enable GameLiveShow)을 선택해 주십시오.



3. <마침(End)>을 눌러 종료해 주십시오.

4.2.7 원격 클라이언트 설치

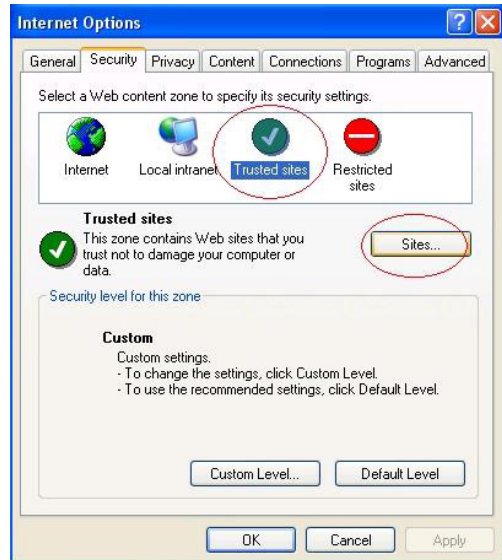
원격 클라이언트 기능으로 GameLiveShow 방송을 보기 전에 인터넷 익스플로러 보안 설정을 구성해야 합니다.

IE 브라우저 구성 방법

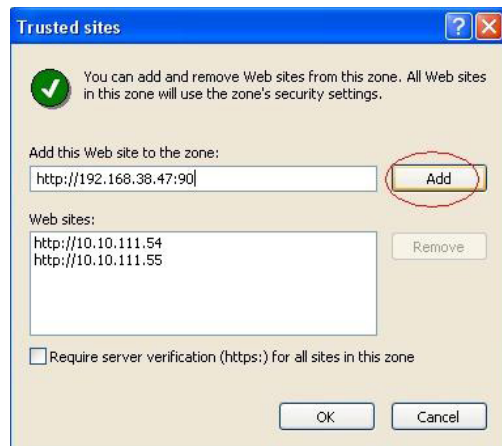
1. 인터넷 익스플로러를 실행시켜 주십시오.
2. 도구(Tools) > 인터넷 옵션(Internet Options)을 선택해 주십시오.



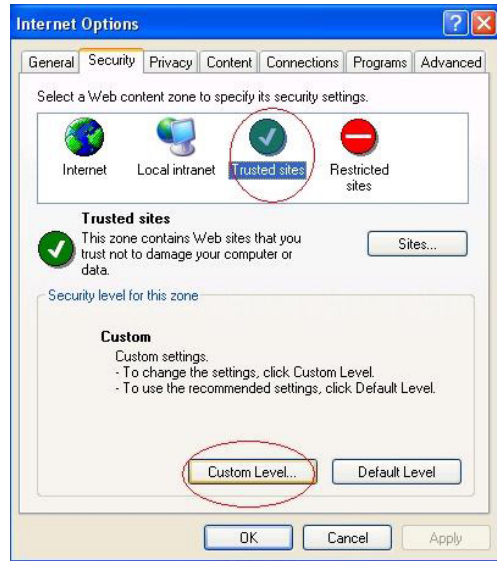
3. 인터넷 옵션 창에서 보안(Security) 탭을 선택한 후, 신뢰할 수 있는 사이트(Trusted Sites) 아이콘을 클릭해 주십시오.
4. 사이트(Sites) 버튼을 클릭하면 신뢰할 수 있는 사이트 창이 나타납니다.



5. 텍스트 박스에 GameLiveShow 호스트 IP(Internet Protocol)를 입력한 후, 추가(Add) 버튼을 클릭해 주십시오.
6. 확인(OK) 버튼을 클릭해 작업을 완료해 주십시오. 취소(Cancel) 버튼을 클릭해 전 단계로 돌아가 주십시오.



7. 사용자 지정 수준(Custom Level)을 클릭하면 보안 설정 창이 나타납니다.



8. 모든 항목을 "사용(Enable)"으로 선택한 후, 확인(OK)을 클릭해 주십시오.
9. 확인(OK) 버튼을 클릭해 인터넷 옵션 창을 닫아 주십시오.




4.2.8 원격 클라이언트 미리보기

IE 보안 설정을 구성 하면, GameLiveShow 방송 미리보기를 사용할 수 있습니다.

원격 미리보기 시청 방법

1. IE 주소 창에 GameLiveShow 방송이 나오는 컴퓨터의 IP 주소를 입력해 주십시오.



2. 재생 버튼  을 클릭하면 미리보기가 시작됩니다.


5. ASUS SmartDoctor

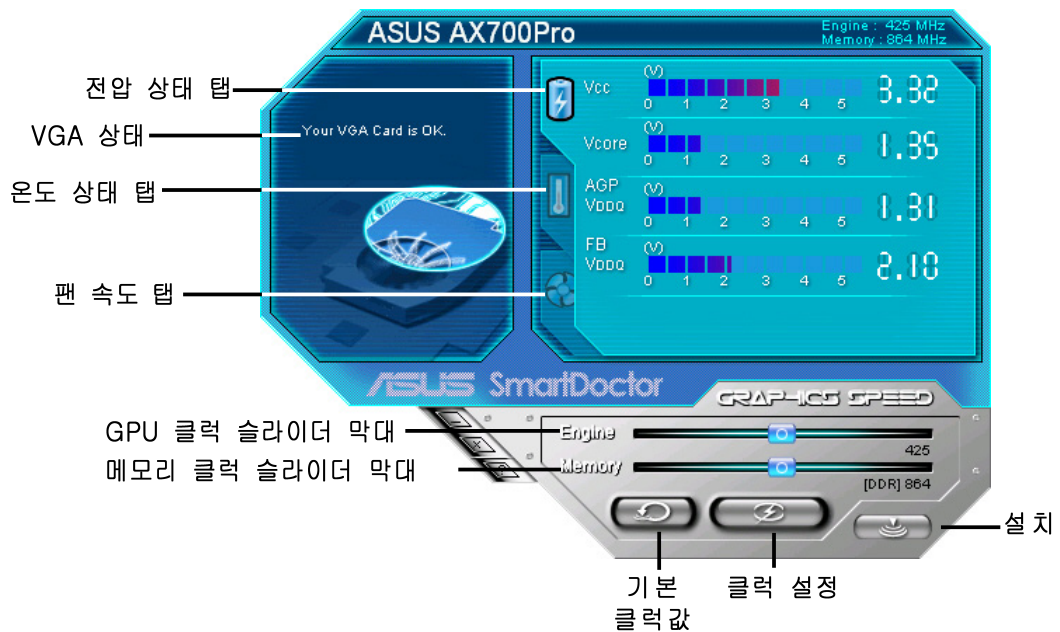
ASUS SmartDoctor는 그래픽 카드의 온도, 전압, 팬 상태를 감시하는 기능입니다. 이 유틸리티는 그래픽 카드의 설정을 조절하여 GPU(Graphics Processing Unit) 온도를 낮춰줍니다.

5.1 기능

- 그래픽 칩의 온도, 팬 속도, 전압을 감시합니다.
- 과열, 팬 고장, 과전압 등의 하드웨어 이상 발생 시 사용자에게 알려줍니다.
- 그래픽 카드의 온도가 제한 온도를 넘었을 경우 그래픽 칩의 온도를 낮춰 줍니다.
- GPU 온도에 따라 팬의 속도를 자동으로 조절합니다.
- GPU 코어와 메모리 클럭을 수동으로 조절할 수 있습니다.

5.2 ASUS SmartDoctor 실행

ASUS SmartDoctor 유틸리티는 그래픽 카드의 상태를 확인하기 위해 컴퓨터 메모리에 저장되어 Windows가 시작할 때마다 실행되는 메모리 저장 프로그램입니다. ASUS SmartDoctor메뉴를 열고 기능을 사용하려면, Windows 작업 표시줄의 SmartDoctor 아이콘  을 찾아 더블 클릭해 주십시오.

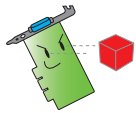
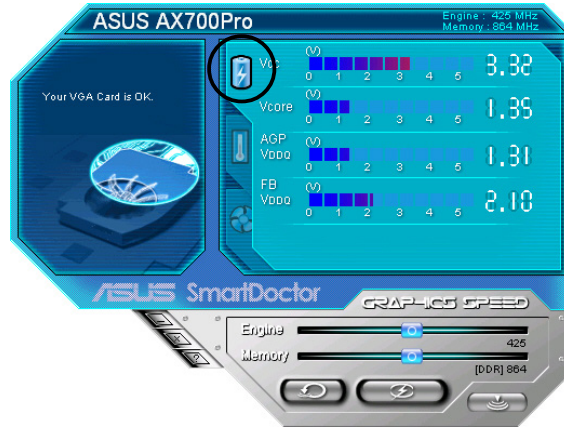


6. ASUS SmartDoctor

ASUS SmartDoctor는 간편한 사용 환경을 제공합니다.

6.1 전압 상태

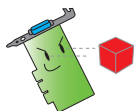
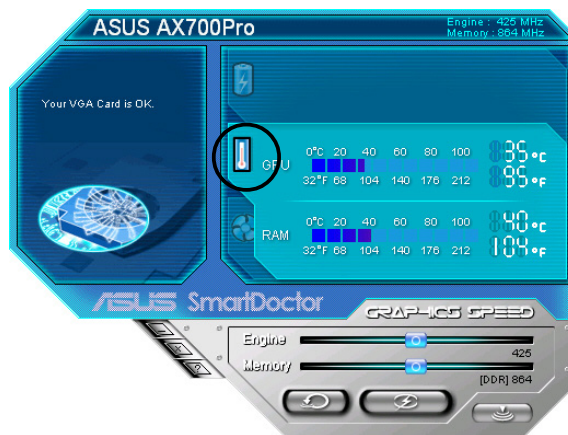
전압 상태(Voltage Status) 탭을 클릭하면 그래픽 카드의 전압 상태를 확인할 수 있습니다.



- AGP Bus VDDQ 전압과 AGP Bus 3.3v 전압은 마더보드에서 계속 공급되어야 합니다. 공급이 일정하지 않으면, 시스템의 손상을 야기할 수 있습니다.
- 만약 그래픽 카드에 전압이 공급되지 않으면, 화면의 FB VDDQ 전압 항목은 사용할 수 없으며 화면의 항목이 회색 상태가 됩니다.

6.2 온도 상태

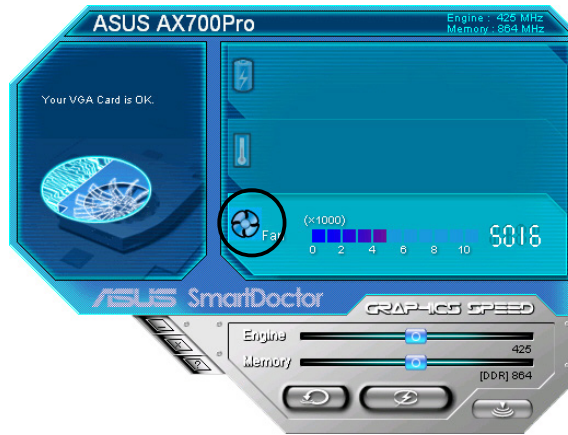
온도 상태(Temperature Status) 탭을 클릭하면 그래픽 카드의 GPU와 RAM 온도를 확인할 수 있습니다.



만약 그래픽 카드가 RAM 온도 감시 기능을 지원하지 않으면 화면의 이 항목은 회색 상태가 되며 이 항목은 사용할 수 없습니다.

6.3 팬 속도 상태

팬 속도(Fan Speed) 탭을 클릭하면 그래픽 카드의 현재 팬 속도를 확인할 수 있습니다.

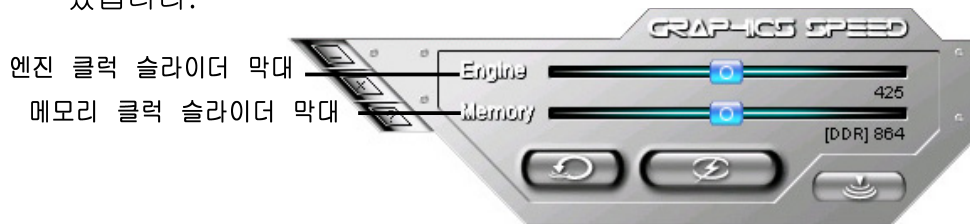



6.4 엔진 & 메모리 클럭설정

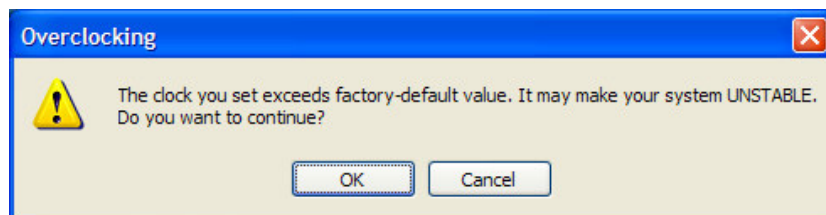
GPU(Graphics Processing Unit)와 메모리 클럭을 수동으로 조절하여 그래픽 카드의 성능을 향상시킬 수 있습니다.

엔진과 메모리 클럭 조절 방법

1. 엔진(Engine) 클럭 슬라이더 막대를 이용하여 엔진 클럭을 조절할 수 있습니다.
2. 메모리(Memory) 클럭 슬라이더 막대를 이용하여 메모리 클럭을 조절할 수 있습니다.



3.  를 눌러 설정을 완료해 주십시오.
4. 경고 메시지가 나오면 확인(OK)을 클릭해 주십시오.



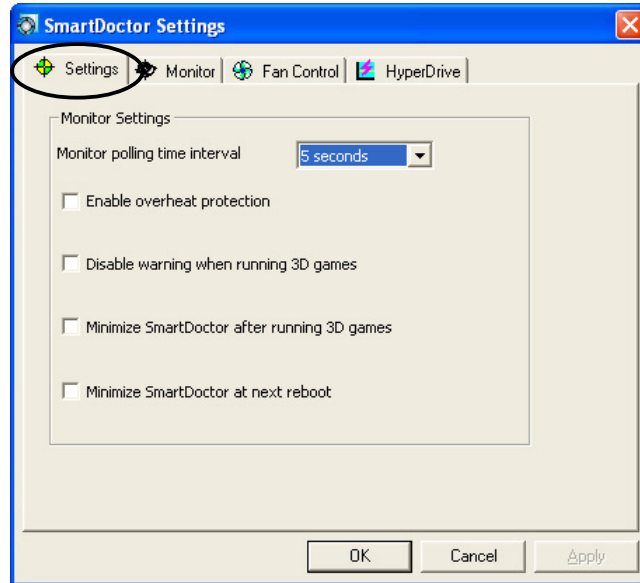
5. 설정한 엔진 클럭이 창에 나타납니다. 확인(OK)을 클릭해 주십시오.

6.5 고급 설정 기능

SmartDoctor 설정 창을 열어 SmartDoctor 메뉴의  을 클릭해 주십시오.

6.5.1 설정

설정을 바꾸려면 SmartDoctor 설정 창에서 **설정(Settings)** 탭을 클릭해 주십시오.



감시 설정

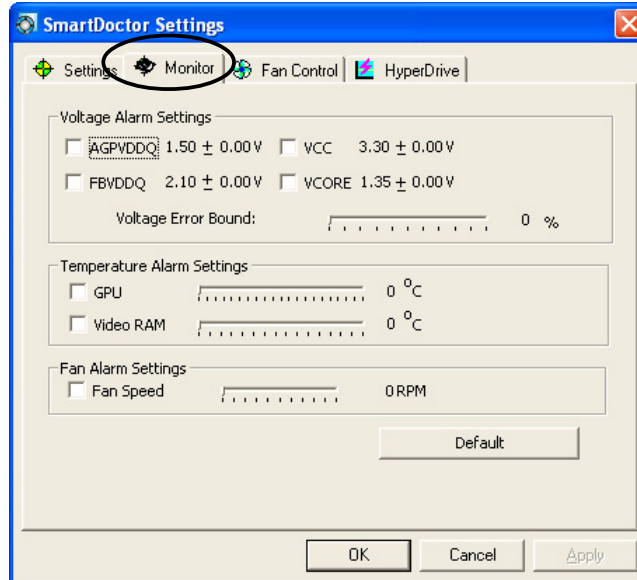
감시 설정 변경 방법

1. 감시 주기 설정(Monitor Polling time interval) 콤보 박스의 목록을 클릭해 설정해 주십시오.
2. 감시 설정 기능 체크 박스를 클릭해 사용 여부를 선택해 주십시오.
3. 적용 또는 확인(OK) 버튼을 클릭해 설정을 저장해 주십시오.

6.5.2 감시

전압, 온도, 팬 감시 설정 변경 방법

1. SmartDoctor의 설정 창의 감시(Monitor) 탭을 클릭해 주십시오.



전압 알람 설정(Voltage Alarm Settings)

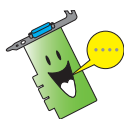
- AGP VDDQ (AGP 카드용) 또는 PCI-E 12V (PCIe 카드 용), VCC, FB VDDQ 또는 VCORE 전압 알람 기능의 체크 박스를 클릭해 사용여부를 선택해 주십시오.
- 슬라이더 막대를 이용해 경고 전압 범위를 조절해 주십시오.

온도 알람 설정(Temperature Alarm Settings)

- GPU와 비디오 RAM 온도 알람 기능의 체크 박스를 클릭해 사용 여부를 선택해 주십시오.
- 슬라이더 막대를 이용해 GPU 또는 비디오 RAM 온도를 조절할 수 있습니다.

팬 알람 설정(Fan Alarm Settings)

- 팬 속도 알람 기능의 체크 박스를 클릭해 사용 여부를 선택해 주십시오.
- 슬라이더 막대를 이용해 팬 속도를 조절할 수 있습니다.



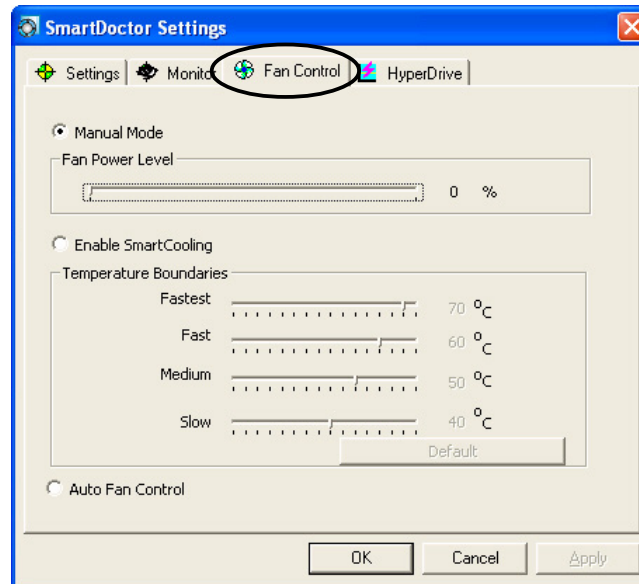
기본값(Default) 버튼을 클릭하면, 안정적인 성능을 위한 최적의 값으로 설정됩니다.

2. 적용(Apply) 버튼을 클릭해 설정을 적용하거나 확인(OK) 버튼을 클릭해 설정을 저장해 주십시오. 취소(Cancel) 버튼을 클릭해 전 단계로 돌아가 주십시오.

6.5.3 팬 조절

팬 조절 설정 변경 방법

1. SmartDoctor 설정 창의 팬 조절(Fan Control) 탭을 클릭해 주십시오.

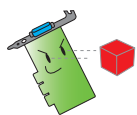


2. 팬 조절 기능을 선택하려면 옵션 버튼을 클릭해 주십시오. 팬 조절 기능은 총 3가지 모드로 이루어져 있습니다. 수동 모드, SmartCooling, 자동 팬 조절.

수동 모드(Manual Mode) - 각 온도 모드의 슬라이더 막대를 조절하여 수동으로 팬 속도를 변경할 수 있습니다.

Smartcooling - SmartDoctor는 GPU 온도에 따라 팬 속도를 자동으로 조절해 줍니다. 예를들어, 만약 GPU 온도가 섭씨 60도 이상을 초과하면, SmartDoctor는 GPU의 온도를 낮추기 위해 팬의 속도를 증가시켜 줍니다. 슬라이더 막대를 움직여 팬 속도를 조절 온도를 설정하거나 기본값(Default) 버튼을 클릭해 최적의 상태를 유지시킬 수 있습니다.

자동 팬 조절(Auto Fan Control) - SmartDoctor는 자동으로 팬 속도를 조절하여 최적의 성능을 발휘하도록 도와줍니다.



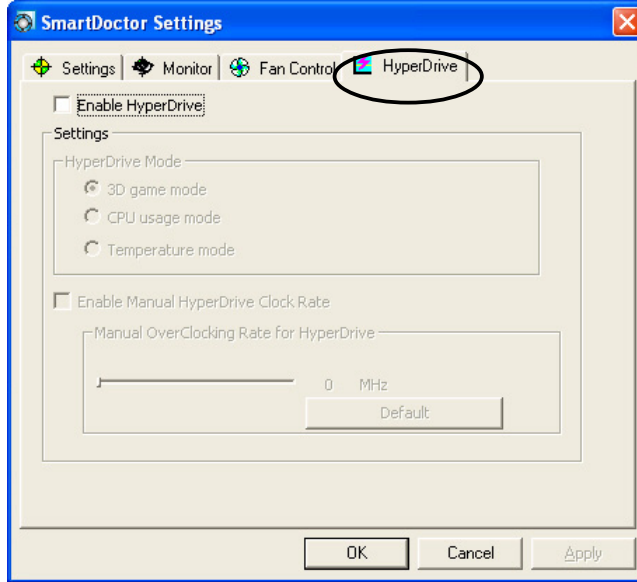
만약 그래픽 카드가 팬 속도 조절 기능을 지원하지 않으면, 팬 조절(Fan Control) 탭은 나타나지 않습니다.

4. 적용(Apply) 버튼을 클릭해 설정을 적용하거나 확인(OK) 버튼을 클릭해 설정을 저장해 주십시오. 취소(Cancel) 버튼을 클릭해 전 단계로 돌아가 주십시오.

6.5.4 HyperDrive

ASUS HyperDrive 설정 변경 방법

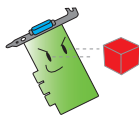
1. SmartDoctor 설정 창의 **HyperDrive** 탭을 클릭해 주십시오.



ASUS HyperDrive

HyperDrive 사용 방법

1. **HyperDrive 사용(Enable HyperDrive)** 항목의 체크박스를 클릭해 HyperDrive 기능 사용 여부를 선택해 주십시오.
2. HyperDrive 모드를 사용하려면 옵션 버튼을 클릭해 주십시오.

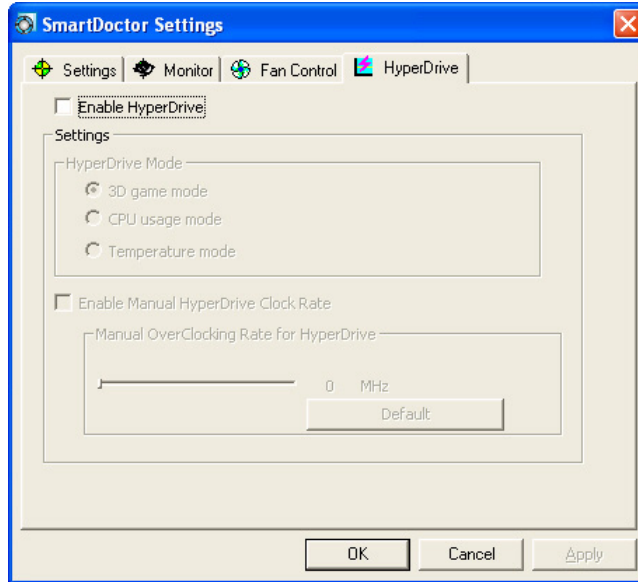


HyperDrive 3D 모드를 사용할 경우 **ASUS Enhanced** 드라이버가 설치되어 있는지 확인해 주십시오.

HyperDrive 모드

- A. **3D 게임 모드(3D Game Mode)** - 3D 게임 모드를 사용할 경우, 최상의 3D 성능을 발휘하도록 ASUS SmartDoctor는 자동으로 최상의 값으로 GPU 클럭을 설정합니다. 3D 게임이 끝나면 다시 정상적인 GPU 코어 클럭으로 전환됩니다.
- B. **CPU 사용 모드(CPU Usage Mode)** - 이 모드를 사용할 경우, ASUS SmartDoctor는 CPU(Central Processing Unit) 작동 상태에 따라 자유자재로 GPU 코어 클럭을 조절합니다. ASUS SmartDoctor는 CPU 사용이 많을 경우, GPU 코어 클럭을 증가시켜 주고 CPU의 사용이 적을 경우 GPU 코어 클럭을 감소시켜 줍니다.
- C. **GPU 온도 모드(GPU Temperature Mode)** - 온도 모드를 사용할 경우, ASUS SmartDoctor는 온도에 따라 GPU 클럭을 조절합니다. 만약 GPU 온도가 증가하면, ASUS SmartDoctor는 자동으로 GPU 코어 클럭을 감소 시키고 온도가 낮아지면 코어 클럭을 증가시켜 줍니다.

- HyperDrive를 사용할 경우, 수동으로 HyperDrive 클럭값 설정(Manual HyperDrive Clock Rate)을 사용하여 슬라이더 막대를 이용하여 주파수를 조절할 수 있습니다.
- 기본값(Default) 버튼을 클릭하면 설정을 최적화 시킬 수 있습니다.



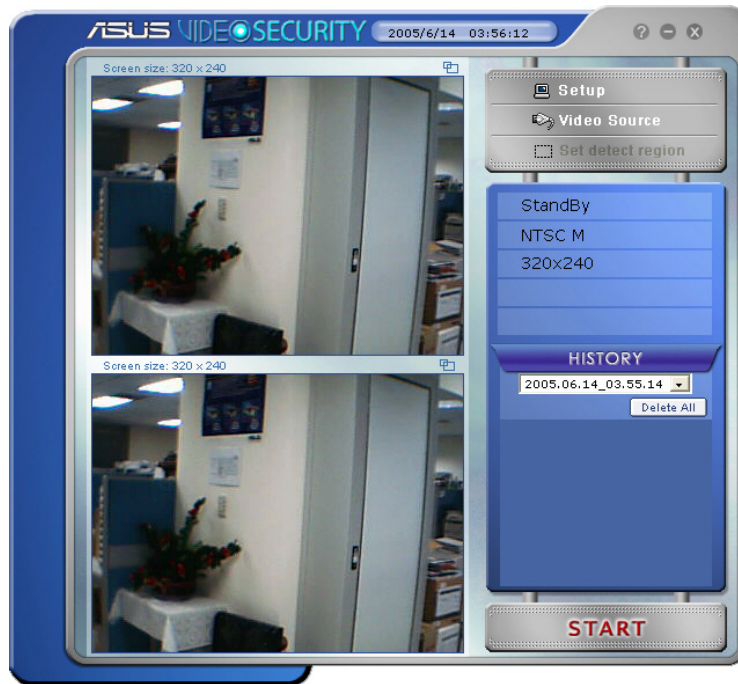
- 적용(Apply) 버튼을 클릭해 설정을 적용하거나 확인(OK) 버튼을 클릭해 설정을 저장해 주십시오. 취소(Cancel) 버튼을 클릭해 전 단계로 돌아가 주십시오.

7. ASUS VideoSecurity Online


7.1 ASUS VideoSecurity 실행

ASUS VideoSecurity 실행 방법

Windows 작업 표시줄의 시작(Start) 버튼을 클릭한 후, 프로그램(Programs) -> ASUS -> ASUS Video Security -> ASUS Video Security 를 선택하면 다음과 같은 창이 나타납니다.



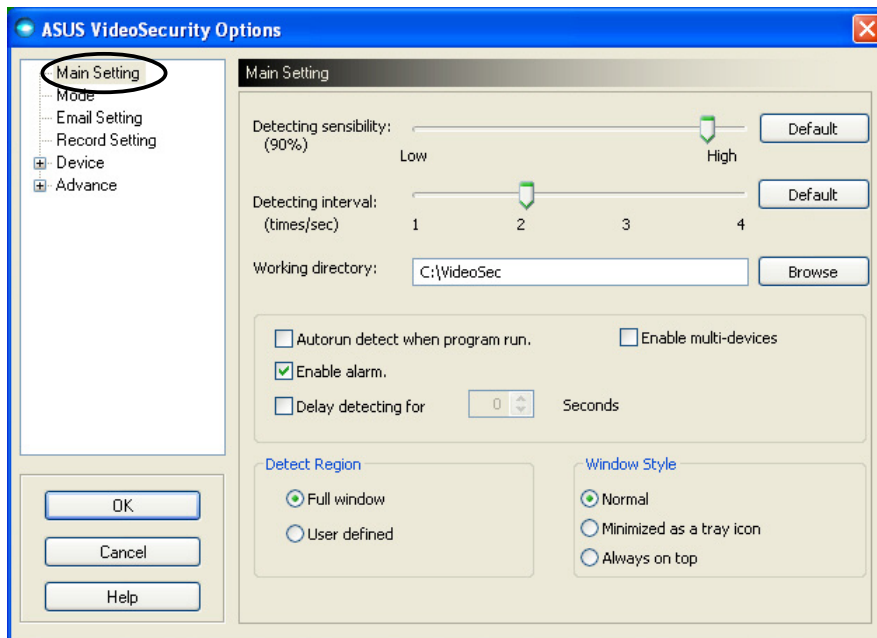
7.2 설정

ASUS VideoSecurity 메뉴의  버튼을 클릭하면, ASUS VideoSecurity 설치 창이 나타납니다.

7.2.1 주요 설정

주요 설정 항목에서 감시 감도, 감시 간격, 저장 위치 등을 조절할 수 있습니다. 또한 이 설정 항목에는 알람, 자동실행, 멀티 장치 이용, 감시 지연 시간 설정 등, 다양한 기능 사용 여부를 선택할 수 있습니다. 또한 감시 지역과 화면 형태를 설정할 수 있습니다.

주요 설치 옵션을 수정하기 위해 Video Security 설정 창의 **주요 설정(Main Setting)** 항목을 클릭하면 다음과 같은 서브메뉴가 나타납니다.



감시 감도 조절

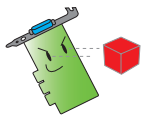
감시 감도 조절 방법

슬라이더 막대를 움직여 감시 감도(Detecting Sensibility)를 조절할 수 있습니다. 이 항목은 Video-Security의 환경 변화에 따라 설정됩니다.

- 또는 -

기본값(Default) 버튼을 클릭해 미리 지정된 기본 밝기와 온도로 설정할 수 있습니다.





- 온도와 밝기는 감시 기능 영향을 미칩니다.
- 비디오 캡처 장치의 품질 또한 감도 설정에 매우 중요한 요소입니다.
- 최적의 성능으로 설정했다더라도 테스트 값은 다를 수 있습니다.

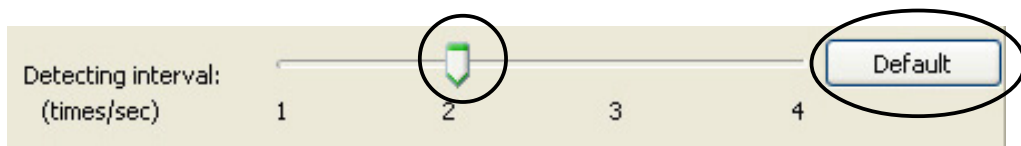
감시 간격 설정

감시 간격 설정 방법

슬라이더 막대를 움직여 감시 간격(Detecting Interval)을 설정해 주십시오. 간격 (횟수/초) 또는 스캔 비율은 4가지 옵션으로 구성되어 있습니다. 1횟수/초, 2횟수/초, 3횟수/초, 4횟수/초.

- 또는 -

기본값(Default) 버튼을 클릭해 권장 스캔 비율을 설정할 수 있습니다.



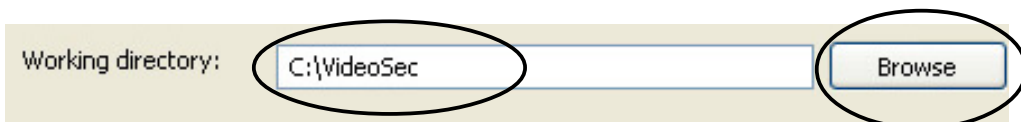
더 정확한 감시 설정을 구성하려면 스캔 비율을 더 높게 설정해 주십시오.

저장 위치 선택

저장 위치 선택 방법

저장 위치(Working Directory) 테스트 박스에 직접 입력 또는, 찾아보기(Browse) 버튼을 클릭해 저장위치를 선택해 주십시오.

기본 저장 위치는 C:\VideoSec입니다. ASUS VideoSecurity가 실행 될 때마다, 새로운 폴더가 생성됩니다. 폴더 명은 프로그램이 실행된 현재 시간과 날짜에 기 인하여 생성됩니다. 예를 들어 "2005.06.16_04.20.10"는 ASUS VideoSecurity가 2005년 6월 6일, 오전 4:20:10에 실행되었다는 뜻입니다.



ASUS VideoSecurity가 실행되는 동안은 디렉토리 명을 변경할 수 없습니다. runtime 에러가 발생할 수 있습니다!

기타 기능 설정

자동 실행 기능, 알람, 멀티 장치 사용, 감시 지연 설정 기능을 사용 방법

- 자동실행(Autorun Detect When Program run)의 체크 박스를 클릭해 ASUS VideoSecurity의 자동실행 기능 사용 여부를 선택해 주십시오.

Autorun detect when program run.

- 알람 사용(Enable alarm)의 체크 박스를 클릭해 알람 기능 사용 여부를 선택해 주십시오.

Enable alarm.

- 멀티 장치 사용(Enable multi-devices)의 체크 박스를 클릭해 멀티 장치 사용 여부를 선택해 주십시오.

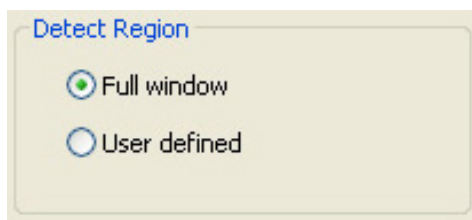
Enable multi-devices

- 감시 지연 설정 기능(Delay detecting for XXX Seconds)의 체크박스를 클릭해 감시 지연 설정 기능 사용 여부를 선택해 주십시오. 화살표를 클릭해 지연 시간을 설정할 수 있습니다. (단위: 초)

Delay detecting for Seconds

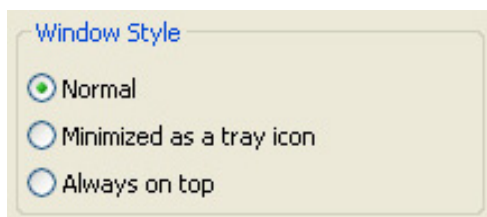
감시 지역 설정

감시 지역의 옵션 버튼을 클릭해 감시 시역을 설정해 주십시오.



화면 형태 설정

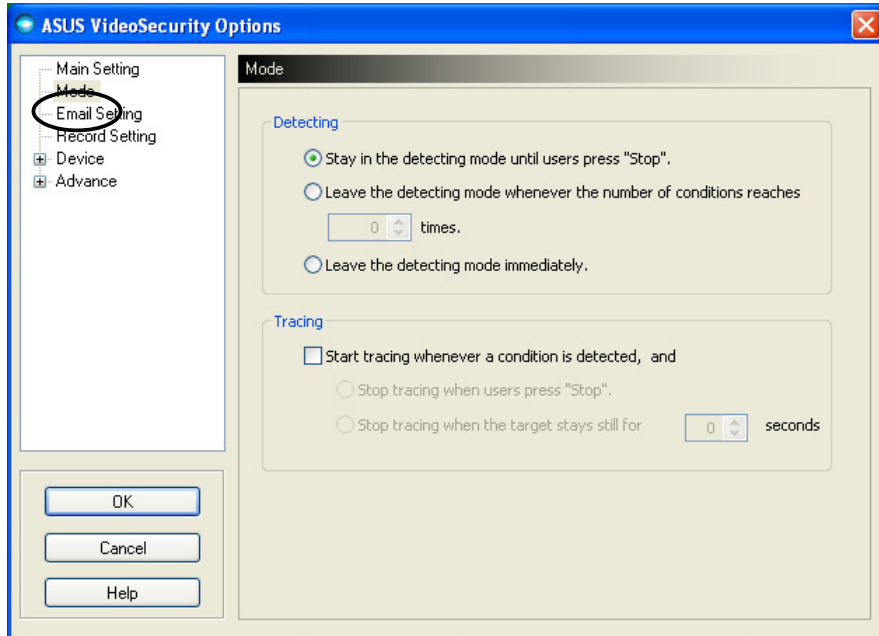
화면 형태의 옵션 버튼을 클릭해 화면 형태를 설정해 주십시오.



변경 후에 반드시 확인(OK) 버튼을 클릭해 주십시오.

7.2.2 모드

모드 항목에서는 감시, 추적 모드를 설정할 수 있습니다. 모드 설정을 변경하기 위해 ASUS VideoSecurity 설정 창의 모드(Mode) 항목을 클릭하면 다음과 같은 서브메뉴가 나타납니다.

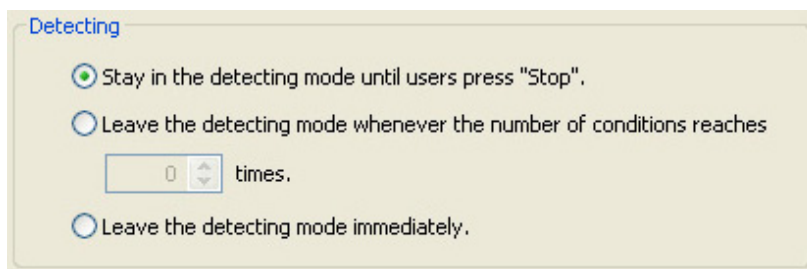


감시 모드 설정

감시 모드 설정 방법

사용하려는 모드의 옵션 버튼을 클릭해 주십시오. 다음에 기술된 사용 가능한 구성 옵션을 확인해 주십시오.

- "멈춤" 선택 전까지 감시 모드 유지(Stay in the detecting mode until users press "Stop") - 일단 감시 모드가 작동되면, VideoSecurity는 메인 메뉴의 멈춤 버튼을 누르기 전까지 계속 그 지역을 감시합니다.
- 감시 모드 종료 횟수(Leave the detecting mode whenever the number of conditions reaches n times) - 이 항목은 VideoSecurity가 지역 감시를 멈추기 전까지의 최대 종료 횟수입니다. 종료 횟수를 설정하려면 텍스트 박스에서 원하는 횟수를 입력하거나 화살표를 클릭해 숫자를 선택해 주십시오.
- 감시 모드 즉시 종료(Leave the detecting mode immediately) - 이상이 발견되면 VideoSecurity의 감시 기능을 즉시 종료할 수 있는 기능입니다.

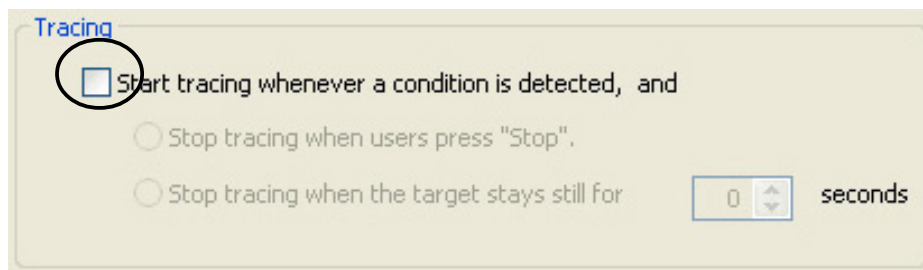


추적 모드 설정

추적 모드 설정 방법

이상 발견시 추적 모드 시작(Start tracing whenever a conditions is detected)의 체크 박스를 클릭해 주십시오. 다음에 기술된 내용은 이상 발견시 실행되는 추적 모드 항목입니다.

- "멈춤"을 선택할 경우 추적 모드 종료(Stop tracing when user's press "Stop") - 메인 메뉴의 멈춤 버튼을 누르면 자동으로 추적 모드가 종료됩니다.
- 물체가 움직이지 않는 경우 추적 모드 종료 시간(Stop tracing when the target stays still for x seconds) - 감시 지역의 물체가 움직이지 않는 경우 자동으로 추적을 멈춥니다. 시간을 설정하려면, 텍스트 박스에 숫자를 입력하거나 화살표를 클릭해 선택해 주십시오.



Tracing

Start tracing whenever a condition is detected, and

Stop tracing when users press "Stop".

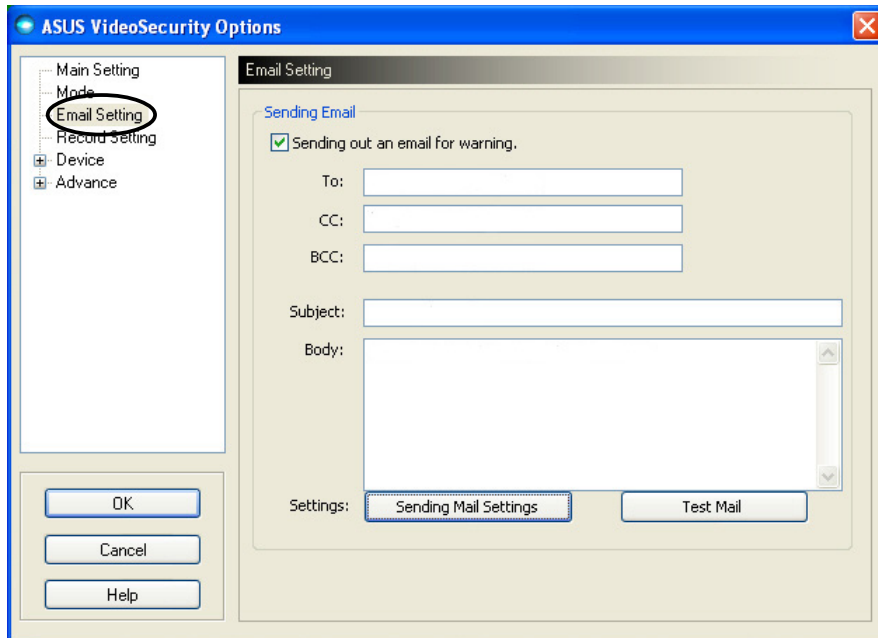
Stop tracing when the target stays still for seconds



변경 후에 반드시 확인(OK) 버튼을 클릭해 주십시오.

7.2.3 Email 전송

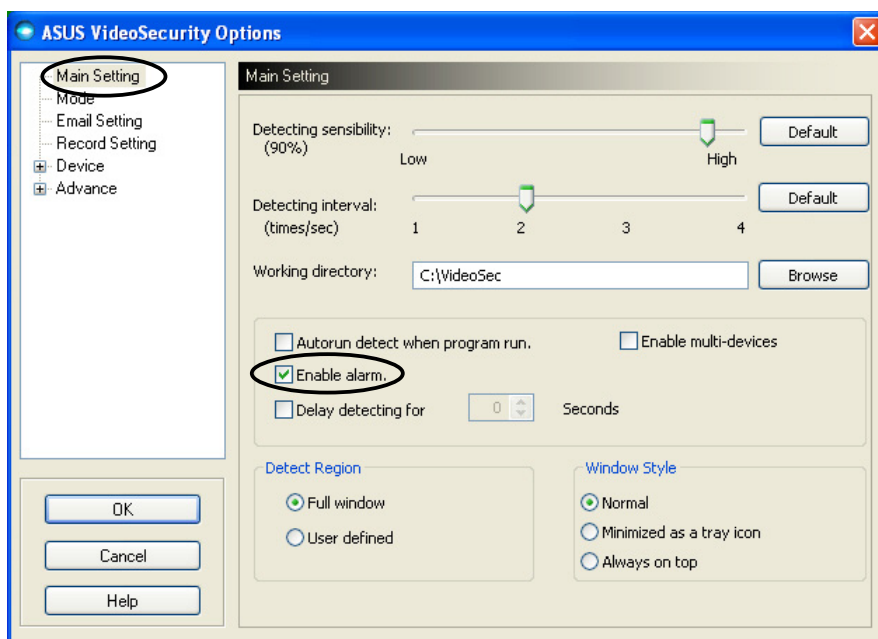
Email 설정 항목은 Email 알람 기능을 사용할 경우 Email을 보내기 위한 항목으로 구성되어 있습니다. Email 설정을 변경하기 위해 Email 설정(Email Setting) 항목을 클릭하면 다음과 같이 서브 메뉴가 나타납니다.



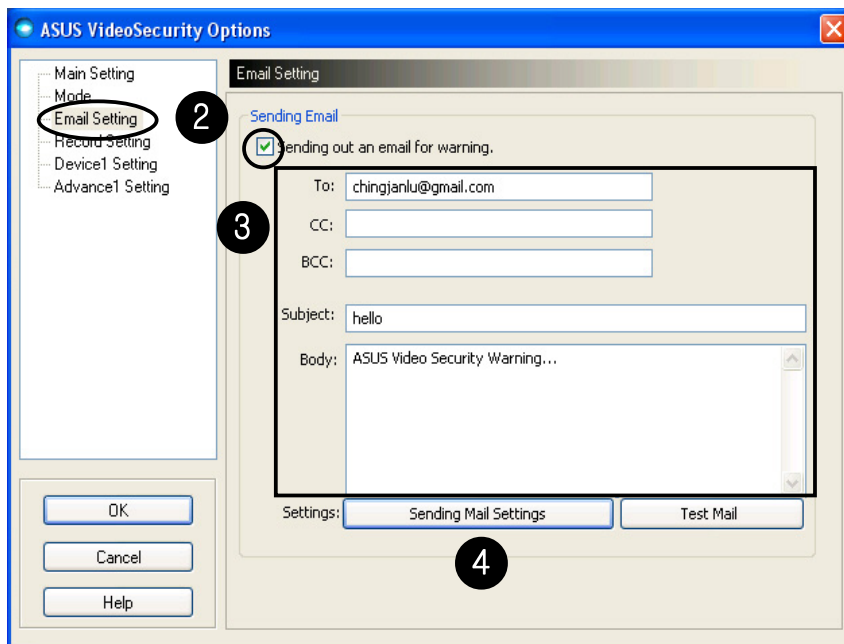
Email 경고 기능 사용

Email 경고 기능 사용 방법

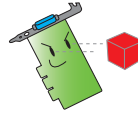
1. 주요 설정 항목의 알람 사용(Enable alarm)을 확인해 주십시오. 더 자세한 내용은 38페이지를 확인해 주십시오.



2. Email 설정(Email Setting) 항목을 클릭한 후, 경고 메일 보내기(Send out an email as warning)를 클릭해 주십시오.
3. 받을 사람의 Email 주소와 제목, 내용을 입력해 주십시오. 다음은 Email 항목에 대한 설명입니다.
 - 받는 이(To) - VideoSecurity가 감시 지역의 움직임을 감지 할때, 통보해야 할 사람의 Email 주소를 입력하는 곳
 - 참조(CC) - 같은 내용을 보내야할 대상의 Email 주소를 입력합니다.
 - 숨은 참조(BCC) -같은 내용을 보내야 할 대상의 Email 주소를 입력합니다, 하지만 이 경우 다른 대상들에게는 참조인을 알리지 않습니다.
 - 제목(Subject) - Email 주제.
 - 내용(Body) - Email 대상자에게 보내야할 Email 내용



4. 메일 보내기 설정(Sending Mail Settings) 버튼을 클릭하면 다음과 같은 창이 나타납니다.



인증이나 다른 서버 설정이 구성되어 있는지 시스템 관리자에게 문의해 주십시오.

4.1 서버

Email을 보내기 위한 프로토콜과 호스트 명/주소, 포트 번호, 메일 주소, 인증 방식, 사용자 이름, 비밀번호와 같은 구성 요소를 설정할 수 있습니다.

호스트 명/주소(Host Name/Address) - SMTP(simple mail transfer protocol) 서버는 인터넷을 통해 메일을 전송합니다. 예) exchange.companynam.com 또는 149.112.144.153.

포트 번호(Port Number) - 인터넷을 통해 원격 컴퓨터에서 요청한 연결의 타입을 확인할 수 있는 번호. 기본값은 25입니다.

메일 주소(Mail Address) - 보내는 사람의 Email 주소.

인증 방식(Authentication Method) - 사용자 이름과 비밀번호를 확인할 때 사용되는 서버 인증 방식.

사용자 이름(UserName) - 사용자 계정 이름.

비밀번호>Password) - 컴퓨터 시스템에 접속할 경우 필요한 문자 / 숫자의 비밀 조합.

4.2 메일 추가 옵션

메일 추가 옵션에서 여러가지 구성 요소와 서버 설정을 구성할 수 있습니다. 다음의 기술된 내용을 참조해 주십시오.

인터넷에 자동 접속(Auto Connect to the Internet) - 이 기능을 사용하면, 인터넷이 연결되면 유틸리티가 실행됩니다. 만약 사용 중인 IP 주소와 메일 서버의 목적지의 연결이 생성되지 않았다면, 유틸리티는 신호를 내보냅니다. 체크 박스를 클릭해 이 기능 사용 여부를 선택해 주십시오.

연결(Bind to) - 인터넷에 연결할 사용 중인 로컬 IP를 선택해 주십시오. 목록에 나와 있는 IP를 선택해 주십시오.

인코딩(Encoding) - 보낼 Email 문자의 인코딩 방식을 설정해 주십시오. 목록의 인코딩 방식을 선택해 주십시오.

MIME로 암호화 하여 메시지 보내기(Send All messages MIME encoded)- MIME(multipurpose Internet mail extensions) 문자 설정 지원. 체크 박스를 클릭해 이 기능 사용 여부를 선택해 주십시오.

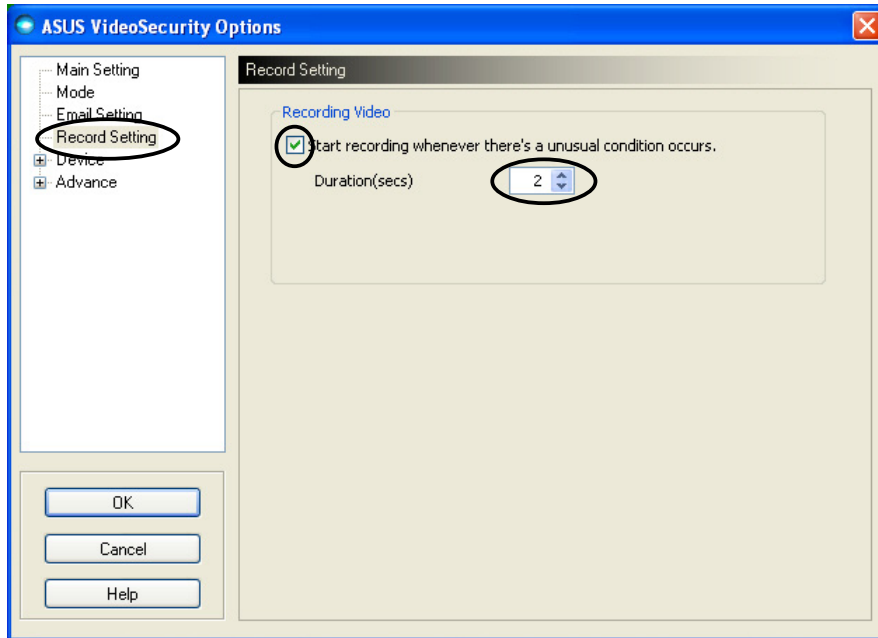
HTML 형식으로 모든 메일 보내기(Send All messages as HTML) - HTML(hypertext markup language) 형식으로 메시지 전송. 체크 박스를 클릭해 이 기능 사용 여부를 선택해 주십시오.

우선 메시지(Message Priority) - 메시지의 우선 순위 설정. 체크 박스를 클릭해 이 기능 사용 여부를 선택해 주십시오.

5. **확인(OK)** 버튼을 클릭해 구성을 저장하거나 **취소(Cancel)** 버튼을 눌러 전 단계로 돌아가 주십시오.
6. **테스트 메일(Test Mail)**을 클릭해 Email 구성을 테스트해 주십시오.
7. 모든 설정이 완료되었으면, **확인(OK)** 버튼을 눌러 설정을 저장해 주십시오.

7.2.4 녹화 설정

녹화 설정 항목에서는 이상이 발견될 때마다 녹화를 할 수 있는 설정을 구성할 수 있습니다. 녹화 설정(Record setting) 항목을 클릭하면 다음과 같은 서브 메뉴가 나타납니다.

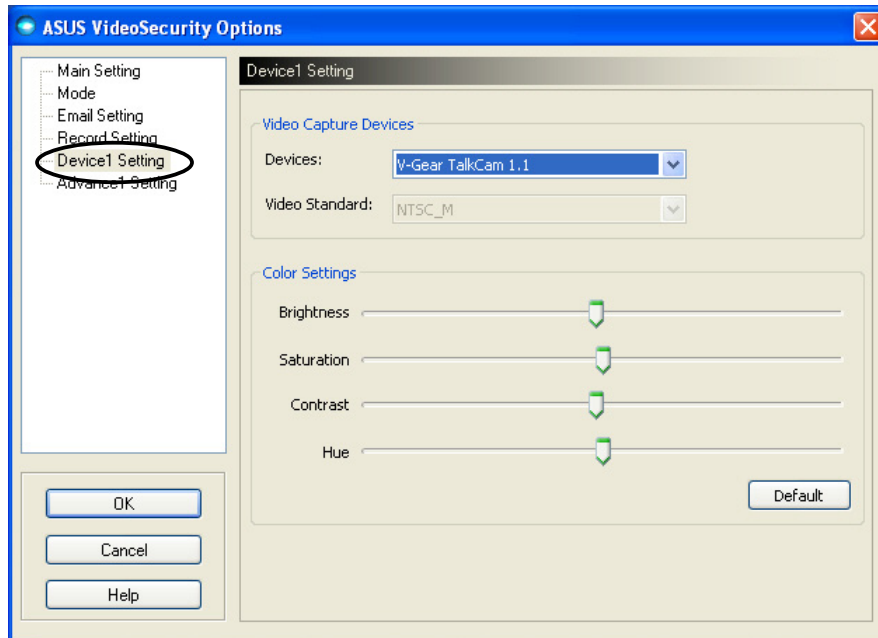


녹화 설정 방법

1. 특이 상황 발생 시 녹화 시작(Start recording whenever there's an unusual condition occurs)의 체크 박스를 클릭해 주십시오.
2. 이 기능을 사용하려면, 녹화 시간을 직접 입력하거나, 화살표를 클릭해 시간을 선택해 주십시오.
3. 확인(OK) 버튼을 클릭해 설정을 저장해 주십시오.

7.2.5 장치

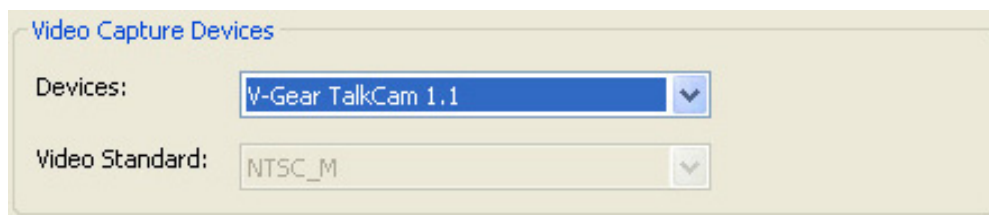
장치 항목에서는 비디오 캡처 장치 설정과 색깔 설정을 구성할 수 있습니다. ASUS VideoSecurity 창의 장치 설정(Device Setting) 항목을 클릭하면 다음과 같은 서브 메뉴가 나타납니다.



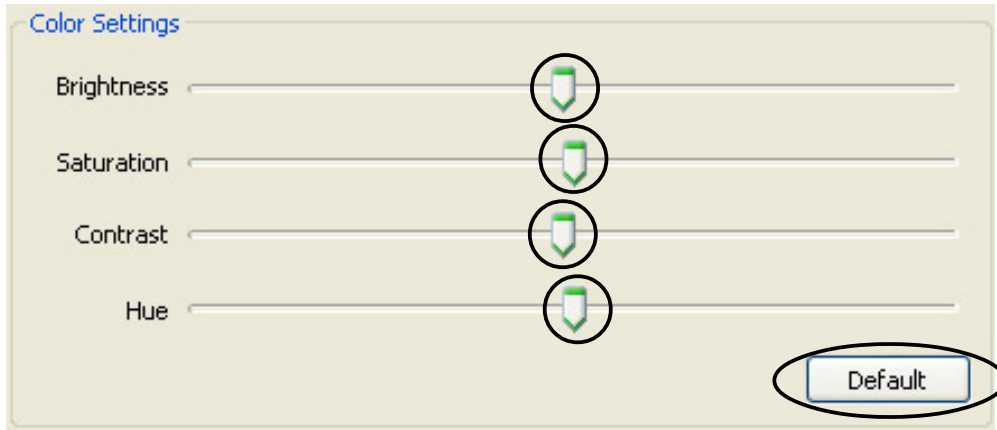
캡처 장치 구성

장치 구성 방법

1. 장치(Devices) 목록 상자를 클릭해 비디오 캡처 장치를 선택해 주십시오.
2. 영상 규격(Video Standard) 목록 상자를 클릭해 영상 규격을 설정해 주십시오.



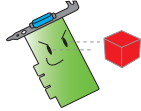
3. 슬라이드를 움직여 밝기, 명암, 채도 등을 조절해 주세요.
- 혹은 -
기본값(Default)을 눌러 초기값으로 되돌릴 수 있습니다.



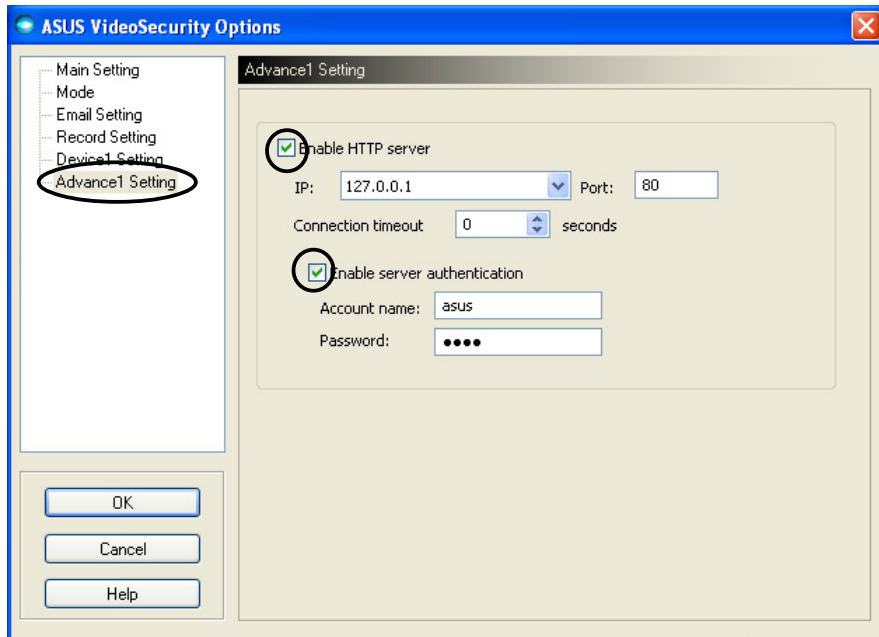
4. 확인(OK) 버튼을 눌러 설정값을 저장하고 빠져나오십시오.

7.2.6 고급

고급 항목에서는 HTTP (hypertext transfer protocol) 설정을 구성할 수 있습니다. 이 항목을 구성하려면, **고급(Advanced)** 탭을 클릭해 주십시오.



만약 도움이 필요하다면, 시스템 관리자에게 문의해 주십시오.



HTTP 서버 설정

HTTP 서버 설정 구성 방법

1. HTTP 서버 사용(Enable HTTP Server) 항목의 체크 박스를 클릭해 주십시오.
2. 사용중인 IP 주소, 포트 그리고 연결 시간(초)을 입력해 주십시오. 더 자세한 내용은 페이지 43페이지를 참조해 주십시오.
3. 서버 인증(Enabled server authentication) 항목의 체크 박스를 클릭해 주십시오.
4. 계정 이름과 비밀번호를 입력해 주십시오.
5. **확인(OK)** 버튼을 클릭해 설정을 저장해 주십시오.

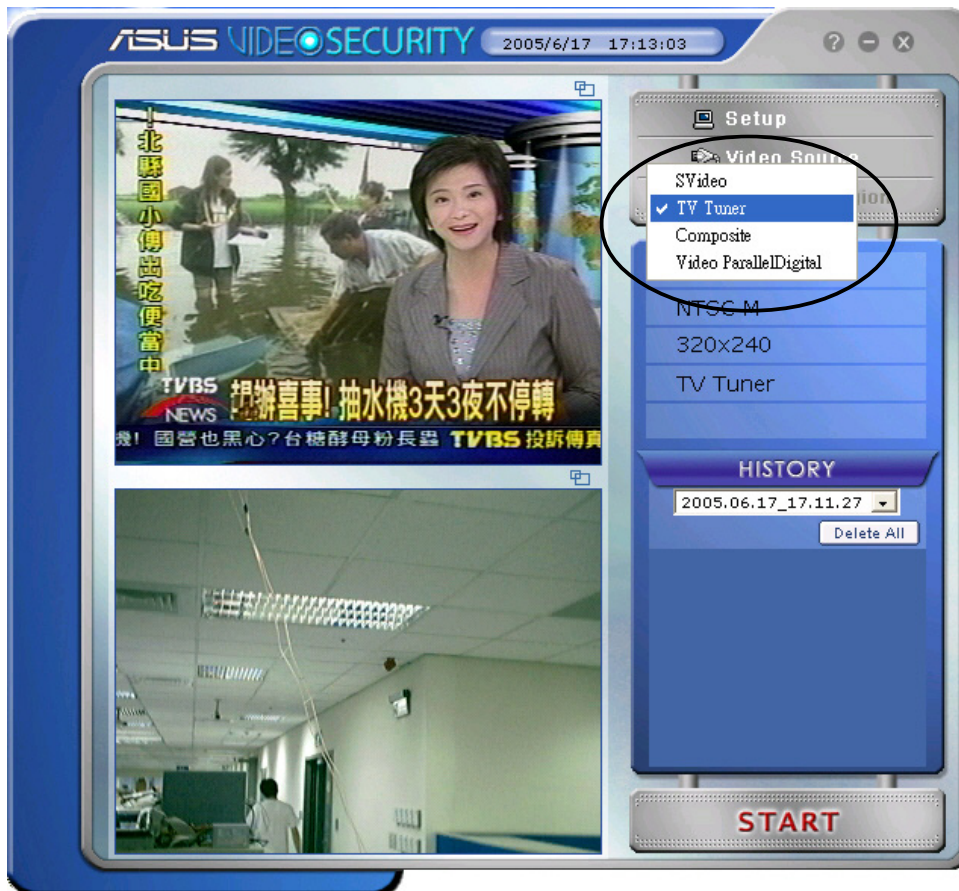
7.3 비디오 자료

시스템에 설치된 비디오 장치에서 사용 가능한 비디오 자료 목록. 다른 종류의 비디오 자료로 변경할 수도 있습니다.

7.3.1 비디오 자료 설정

비디오 자료 설정 방법

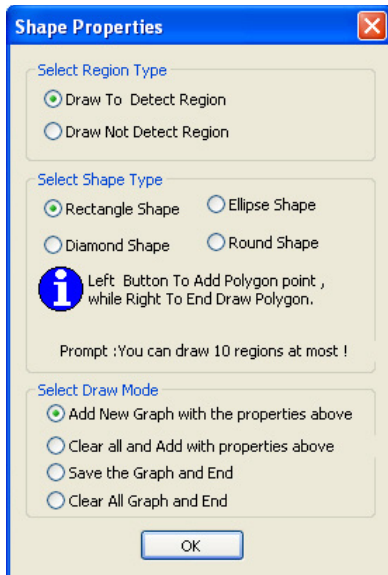
1. VideoSecurity의 메인 화면의 비디오 자료(Video Source)를 클릭해 주십시오.
2. 나타난 팝업창에서 사용가능한 비디오 자료를 선택해 주십시오. 선택한 비디오 자료가 다음의 화면과 같이 나타납니다.



7.4 감시 지역 설정

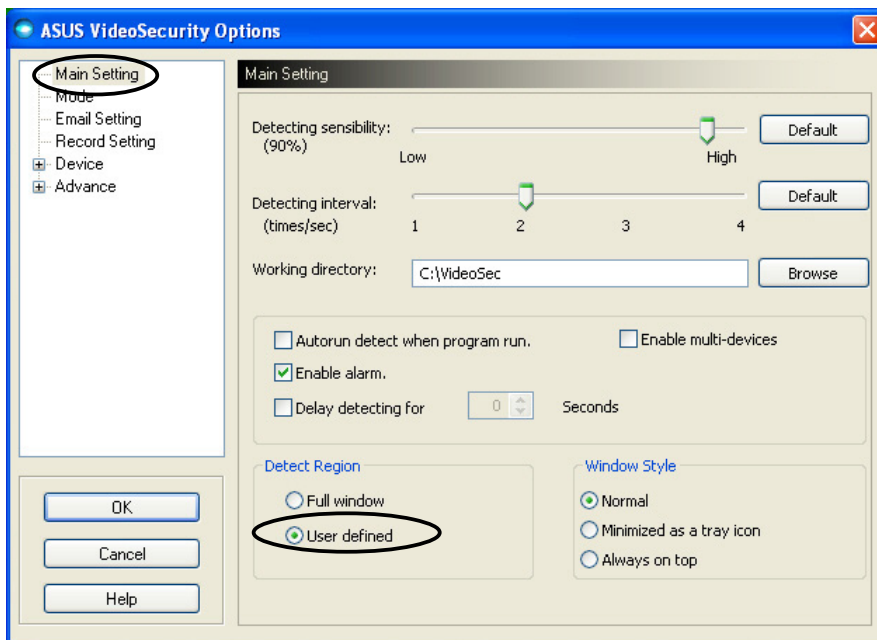
감시 지역은 사용자가 지정한 구역 또는 VideoSecurity가 상황 변화를 감시할 구역
을 뜻합니다.

VideoSecurity의 메인 화면의 감시 지역 설정(Set detect region) 항목을 클릭
하면 다음과 같은 창이 나타납니다.

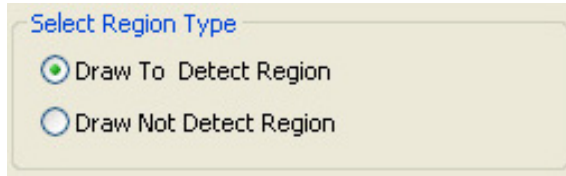


감시 지역 설정 방법

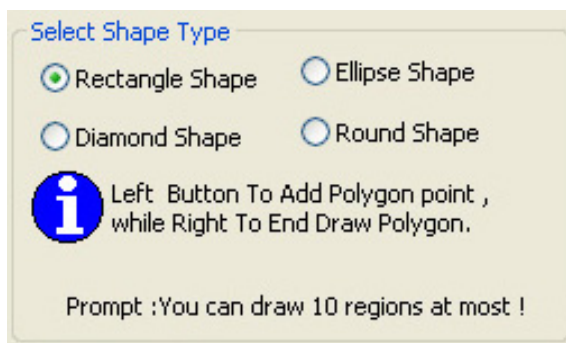
1. 주요 설정 항목에서 감시 지역 박스의 사용자 정의(User Defined)를 선택
해 주십시오.



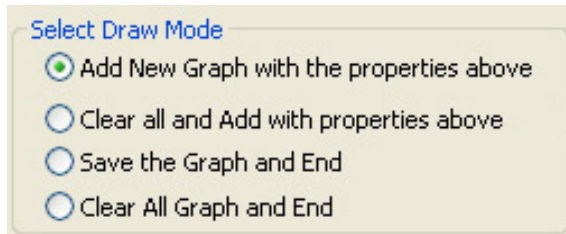
2. VideoSecurity 메인 화면의 감시 지역 설정(Set detect region) 항목을 클릭하면 형태 속성 창이 나타납니다.
3. 지역 선택의 옵션 버튼을 클릭해 주십시오.



4. 도형 선택의 옵션 버튼을 클릭해 주십시오.



5. 설정 모드의 옵션 버튼을 클릭해 주십시오.

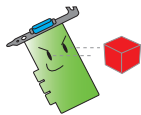


6. 확인(OK) 버튼을 클릭해 설정을 적용해 주십시오.


7. 감시 지역을 설정할 구역에 마우스를 클릭한 채로 드래그해 주십시오.



감시 지역



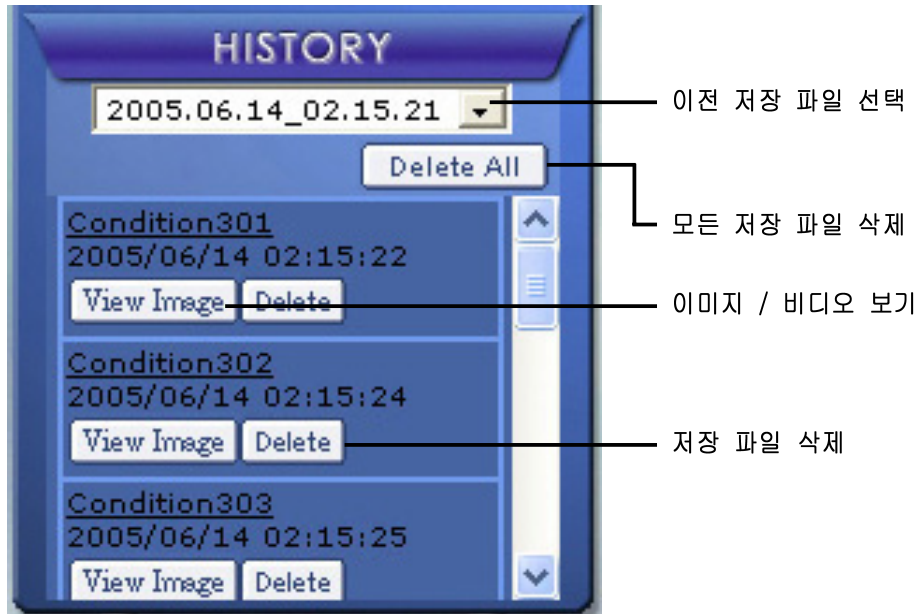
최대 10개 까지 감시 지역을 설정할 수 있습니다.

8.  버튼을 눌러 감시 기능을 실행 시켜 주십시오.

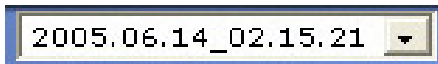
저장 목록

감시 지역에서 기록된 상황의 목록이 저장되어 있습니다.

다음은 메인 메뉴의 저장 목록 창입니다.



1. 다른 저장 파일을 선택하려면, 목록 박스의 날짜와 기록 시간을 클릭해 주십시오.



2. 다른 폴더의 모든 저장 파일을 삭제하려면, 목록 박스에서 폴더를 선택한 후, **Delete All** 를 클릭해 주십시오.
3. 이미지 또는 비디오를 미리 보려면, 저장 파일의 **View Image** 를 클릭해 주십시오.
4. 저장 파일을 삭제하려면, **Delete** 클릭해 주십시오.

